

JUAN MATEO HORRACH TORRENS
Enginyer Industrial.
Col·legiat nº 376
C/ Camí de Jesús 55. “Son Bosch Nou”
07011 Palma de Mallorca.

PROJECTE: Integrat d’obres i d’activitats de Deixalleria a Ariany, terme municipal de Ariany. Mallorca.

PETICIONARI: Excel·lentíssim Ajuntament de Ariany.

SITUACIO: Polígono 4 Parcela 327. S PONSET. Codi Postal 07529, ARIANY. ILLES BALEARS

DOCUMENT AMBIENTAL.

MEMÒRIA.

1.- ANTECEDENTS.

L'Ajuntament de Ariany, amb l'intenció de adaptar-se a les prescripcions establertes a la Llei 8/2019, de residus i sòls contaminats de les illes Balears, a la Llei 22/2011, de residus i sòls contaminats, i als Plans Directors per la Gestió dels Residus no perillosos a Mallorca, va encarregar la redacció d'un projecte de construcció d'una Deixalleria per donar servei al municipi.

Dit projecte va ser redactat per l'arquitecte D. Carles Forner Todó, del departament tècnic d'obres i serveis del Consell de Mallorca.

Donat que dit projecte es troba inclòs al annex II del Decret Legislatiu 1/2020, de 28 d'agost, pel que s'aprova el Text Refós de la Llei d'avaluació ambiental de les Illes Balears, grup 6 punts 3 i 4, es preceptiu procedir a una avaluació d'impacte ambiental simplificada, i es requereix de la redacció d'un document ambiental.

La present documentació, juntament amb el projecte esmentat, ha de ser tramesa tant al Departament de Qualitat Ambiental, Servei de Residus i sòls contaminats, per la seva corresponent tramitació administrativa i sectorial, com al Ajuntament de Ariany, per la seva tramitació administrativa i urbanística.

2. OBJECTE DEL PRESENT DOCUMENT.

El present document té com objecte dur a terme un que permeti l'anàlisi i avaluació d'impacte ambiental de la actuació, als efectes de la correcta tramitació i autorització administrativa per la construcció de la Deixalleria a Ariany, terme municipal de Ariany. Efectivament, la normativa vigent exigeix la presentació d'un document ambiental juntament amb el projecte executiu de les instal·lacions de tractament i pretractament de residus.

A tal efecte, al article 13.2 del Decret Legislatiu 1/2020, de 28 d'agost, pel que s'aprova el Text Refós de la Llei d'avaluació ambiental de les Illes Balears, s'estableix:

2. Han de ser objecte d'avaluació d'impacte ambiental simplificada els projectes següents:

a) Els projectes que així ho exigeixi la normativa bàsica estatal de avaluació ambiental.

b) Els projectes que figurin al annex II del present decret legislatiu.

c) Els projectes no inclosos als apartats anteriors però que requereixin una avaluació per afectar espais de la Xarxa Natura 2000 en els termes previstos a la legislació de patrimoni natural i biodiversitat.

d) Qualsevol modificació de les característiques d'un projecte sotmès a avaluació ambiental per la normativa bàsica estatal o per l'annex I o II d'aquesta llei, diferent de les modificacions descrites en l'apartat 1.e) anterior, quant sigui posterior a la declaració d'impacte ambiental o al informe ambiental, o d'un projecte ja autoritzat, executat o en procés d'execució, que pugui tenir efectes adversos significatius sobre el medi ambient. S'entén que una modificació pot tenir efectes adversos significatius sobre el medi ambient quan representa:

i. Un increment significatiu de les emissions a l'atmosfera.

ii. Un increment significatiu dels abocaments a llits públics o al litoral.

iii. Un increment significatiu de la generació de residus.

iv. Un increment significatiu en la utilització de recursos naturals.

v. Una afecció apreciable a espais protegits Xarxa Natura 2000.

vi. Una afecció significativa al patrimoni cultural.

En el cas de modificacions de projectes sotmesos a avaluació ambiental, l'òrgan substantiu haurà de valorar, mitjançant informe tècnic que obrarà en l'expedient, si la modificació pot tenir efectes adversos significatius sobre el medi ambient d'acord amb els criteris anteriors, i, en conseqüència, si està o no subjecte a avaluació d'impacte ambiental.

e) Els projectes que es presentin fraccionats i assoleixin els llindars previstos a la normativa bàsica estatal d'avaluació ambiental o de l'annex II mitjançant l'acumulació de les magnituds o les dimensions de cadascun.

f) Els projectes sotmesos a avaluació ambiental ordinària per la normativa bàsica estatal o per l'annex I que serveixen exclusivament o principalment per desenvolupar o assajar nous mètodes o productes, sempre que la durada del projecte no sigui superior a dos anys.

Donat que el projecte objecte del present informe es troba inclòs al annex II del text refós de la Llei, grup 6, punts 3 i 4, entenem que li correspon la tramitació esmentada al citat article 13.2, lletra b), que requereix de la redacció d'un document ambiental.

3. DEFINICIÓ, CARACTERÍSTIQUES I UBICACIÓ PROPOSADA DEL PROJECTE.

L'activitat objecte del present projecte es troba situada al Polígon 4, Parcel·la 327, conegut com Son Ponset, a la ubicació que ve detallada als plànols adjunts. Correspon al terme municipal de Ariany. Mallorca. Codi postal 07529, Ariany. Illes Balears.

Referència cadastral: 07066A004003270000GI

La parcel·la destinada a incloure el recinte del Deixalleria, té una superfície total de 5.106 m², segons dades cadastrals.

A dita parcel·la l'ajuntament en té la propietat, sense haver-hi fet cap mena d'instal·lació.

Donades les característiques i ubicació, es vol aprofitar la disponibilitat d'espai, per incorporar les instal·lacions de Deixalleria municipal a una part de la parcel·la, segons recull el plànol d'emplaçament.

Els recintes coberts que corresponen a la Deixalleria, tal i com es posa de manifest a la documentació gràfica adjunta, son en planta baixa i tancats, amb comunicació directa al exterior, dintre de la mateixa parcel·la, i amb una superfície total de 130,50 m², corresponents a 25 m² d'espai cobert per residus perillosos, 54 m² d'espai cobert per residus RAEE, 38 m² per oficina i banys, i 13,50 m² per zona de preparació per la reutilització.

La part de la parcel·la d'ús exclusiu com a deixalleria es la assenyalada als plànols adjunts, i amb una superfície d'ús exclusiu per deixalleria de 2.554,30 m².

El peticionari i promotor és l'Ajuntament d'Ariany, amb direcció al Carrer Major, 19. Codi Postal 07529, Ariany, Illes Balears, i representat per D. Joan Ribot Mayol, Batle-President.

Entenem que es tracta de un ús d'equipament per serveis tècnics a sòl rústic, condicionat al compliment de la normativa vigent en matèria de sòl rústic a la illa de Mallorca. Es preceptiva la prèvia tramitació urbanística front al Consell de Mallorca per poder autoritzar el projecte.

Al tractar-se de sòl rústic comú, es verifica que es tracta de un ús permès, al tractar-se de infraestructures (serveis tècnics), condicionat a la prèvia tramitació i corresponent autorització del departament de Territori del Consell de Mallorca.

Serveis tècnics: Compren els centres i instal·lacions destinades al servei públic d'abastament de la xarxa d'infraestructures i similars com aigua, energia elèctrica, gas, sanejament, tractament de residus sòlids, telecomunicacions, etc.

Dintre d'aquest grup, la instal·lació objecte del projecte correspon a:

- Grans Instal·lacions: Es refereix a les instal·lacions no lineals de producció o distribució dels diversos serveis urbanístics, així com les plantes de tractament de residus superiors a 200 m².

A efectes de l'aplicació de la llei 9/99 de Mesures Cautelars, s'inclou en el grup:

Infraestructures, Grans instal·lacions tècniques de serveis de caràcter no lineal.

4. DESCRIPCIÓ DEL PROJECTE.

La Deixalleria es una instal·lació de recollida i pretractament dels residus domiciliaris especials, que no es poden dipositar als contenidors de recollida ordinària.

El present projecte correspon a:

una adequació de tots els terrenys al seu ús previst al projecte, d'acord amb les indicacions eventualment fetes per la Conselleria de Medi Ambient.

Tancaments, segons previsions del projecte.

Incorporació de totes les mesures de seguretat necessàries pel correcte desenvolupament de l'activitat prevista.

Incorporació de tots els elements necessaris pel desenvolupament de l'activitat: bàscula, contenidors, instal·lacions i d'urbanització.

La ocupació màxima estimada es de 5 persones, segons es posa de manifest al corresponent apartat del projecte.

Superfície total us exclusiu activitat: 2.554,30 m².

L'entorn està constituït per parcel·la municipal per usos diversos de brigada municipal, parcel·les rústiques i edificacions industrials.

Les normes subsidiàries del municipi, aplicables al projecte estableixen com qualificació de sòl com a rústic.

Aquest projecte compleix amb l'article 69 de la Llei 2/2014 d'Ordenació i ús del sòl de les Illes Balears, ja que de conformitat amb l'article 10.2 del Reial Decret Legislatiu 2/2008, de 20 de juny pel qual s'aprova el text refós de la Llei del Sòl, que contempla aquest projecte s'adapta en el bàsic a l'ambient en el qual situa:

- El projectat no forma part d'un grup d'edificis de caràcter artístic, històric, arqueològic típic o tradicional, ni se situa en lloc immediat a conjunt d'aquestes característiques o d'importància destacable.
- El projectat no se situa en paisatge obert o natural, rural o marítim, ni en les voltants de carretera o camí de trajecte pintoresc, ni en l'àmbit de visuals de conjunts urbans de característiques històriques o artístiques i per tant la seva situació, massa, altura o tancaments no afecta negativament a la seva integració en l'ambient.

Aquest projecte compleix amb l'article 69 de la Llei 2/2014 d'Ordenació i ús del sòl de les Illes Balears, ja que de conformitat amb l'article 10.2 del Reial Decret Legislatiu 2/2008, de 20 de juny pel qual s'aprova el text refós de la Llei del Sòl, que contempla aquest projecte s'adapta en el bàsic a l'ambient en el qual situa:

- El projectat no forma part d'un grup d'edificis de caràcter artístic, històric, arqueològic típic o tradicional, ni se situa en lloc immediat a conjunt d'aquestes característiques o d'importància destacable.
- El projectat no se situa en paisatge obert o natural, rural o marítim, ni en les voltants de carretera o camí de trajecte pintoresc, ni en l'àmbit de visuals de conjunts urbans de característiques històriques o artístiques i per tant la seva situació, massa, altura o tancaments no afecta negativament a la seva integració en l'ambient.

El projecte preveu:

a) Tancament perimetral:

Executat amb pedra de marès, amb junta gruixada amb el mateix color que el marès fins a 80cm d'alçada, a partir d'aquí una reixa de malla de galliner d'1,2m d'alçada, damunt de pals de fusta tractada amb autoclau.

A continuació del tancament físic es preveu la creació d'un espai de plantes, entre bardissa i jardí, amb plantes autòctones de xero jardineria de diferent mida, des de plantes entapissants (agèrat, milfulles , lèvola, festuca arundinàcea) plantes (lavanda, romaní, farigola, espernallac, planta de curri, planta de lemongrass, estragó, ciclamen baleàric, roselles, espígol, sàlvia, marialluïsa, flor de nit, alfàbega, gerani, margarides, sajolida), arbusts (magraner, artemisa, mata, ginjoler, figuera de moro, llorer, murta, juníper, arbocera, boix) arbres (figuera, garrover, lledoner, olivera,). i plantes enfiladisses (vinya verge, heura, plumbago auriculata, buguenví·lea, llessamí). A més d'aquestes espècies se'n poden sembrar més, seguint el manual de xerojardineria editat per de la Direcció de Recursos Hídrics. L'objecte de tenir una gran varietat de plantes és per evitar les plagues i que entre les plantes formin una simbiosi. Les zones enjardinades es cobriran amb una coberta amb escorça de pi per a evitar l'evaporació del reg per degoteig.

b) Pavimentació:

Es distingeixen diverses zones pavimentades:

La zona d'accés és el lloc que més trànsit acumula, s'executa en formigó HA-30 amb acabat estovat.

Els espais coberts on s'emmagatzemen materials perillosos o no, disposen de paviment impermeable HA-25 amb acabat llis.

La zona d'oficina s'executarà amb un paviment continu de terratzo. El bany en terratzo antilliscant.

Una zona exterior pavimentada amb llamborda de gran trànsit. Aquesta banda és interior a la zona enjardinada, amb trànsit esporàdic de vehicles. Les llambordes s'instal·len sense junta pel creixement de plantes entapissants, i permetre la permeabilitat del terreny.

Una zona exterior pavimentada impermeable de formigó armat HA-30 amb acabat estovat, pel recorregut dels camions de recollida de contenidors. Aquesta zona és interior a la zona de llamborda.

A la part interior d'aquest recorregut de camions hi ha el recorregut dels usuaris amb els vehicles particulars. Els usuaris particulars ascendeixen amb una rampa amb el paviment en llamborda. Des d'un pla en altura els usuaris poden abocar les seves deixalles des de dalt, els contenidors es troben a la part baixa disposats per tal de la retirada per part dels camions.

c) Magatzem per a residus perillosos.

És un espai tancat, cobert i ventilat, de superfície suficient, amb un sistema de recollida dels residus líquids en cas de fuga. Amb un sistema de recipients de doble paret amb sistema de detecció de fuites.

d) Oficina de recepció.

És troba just a l'entrada de la deixalleria per poder controlar e informar les persones que arriben.

Compta amb una oficina equipada amb material informàtic, d'oficina i un lavabo adaptat.

e) Zona coberta amb recollida de vessaments.

És un espai cobert amb superfície impermeable on s'hi ha d'emmagatzemar per una banda oli vegetal i separatament totes les fraccions de residus d'aparells elèctrics i electrònics RAEE. Hi ha recollida de vessaments a totes les zones per garantir més flexibilitat a l'hora d'instal·lar les fraccions 1, 2 i 3.

f) Xarxa d'aigua per a reg i neteja.

L'ajuntament com a promotor garantirà el subministrament d'aigua, tant per reg com per neteja.

Igualment es farà recollida de les aigües de pluja de totes les cobertes.

g) Sistema d'evacuació d'aigües pluvials

Com s'ha esmentat al punt anterior es construeix un dipòsit de recollida de les pluvials de les cobertes amb sobreeixidor cap a la xarxa de pluvials.

Les aigües potencialment contaminades que han estat en contacte amb els residus es tractaran prèviament mitjançant sistema de decantació prèvia per hidrocarburs i greixos, de conformitat amb la normativa ambiental i sanitària establertes.

h) Xarxa de recollida d'aigües residuals.

Es connectaran a la xarxa d'aigües residuals existent.

i) Protecció contra incendis.

S'equiparà degudament segons la normativa contra incendis. La instal·lació disposarà del justificant de posta en marxa emès per la Direcció General de Política Industrial.

j) Senyalització.

Hi haurà un cartell d'informació a l'entrada de la instal·lació indicant: nom de la instal·lació, horaris d'obertura, residus admesos, entitat o empresa responsable de l'explotació i dades de contacte.

Cartells indicatius específics per a cada tipus de residu que pugui identificar el contenidor o la zona on ha de ser dipositat.

k) Il·luminació.

Hi haurà un sistema d'il·luminació de posts baixos i balises, il·luminant directament i exclusivament les zones de pas de vehicles i els llocs d'abocament, evitant la ubicació de posts alts que contaminin lumínicament la zona.

l) Accessibilitat

Els accessos i maniobres són suficients per als vehicles de transport de residus.

m) Bàscula

Es disposarà d'una bàscula per a poder pesar els RAEE.

n) Espai per reutilització i preparació per a la reutilització.

Es preveu un espai per la recepció, preparació per a la reutilització i valorització de residus.

o) Espais dedicats a l'educació ambiental.

Tenint en compte la població d'Ariany, l'oficina de recepció comptarà amb una taula per fer reunions i formació als usuaris en relació a la correcta gestió de residus.

Es realitzaran els accessos adaptats a discapacitats segons la normativa vigent.

p) Subministrament elèctric i la corresponent instal·lació permanent. Es disposarà de l'instal·lació d'electricitat i enllumenat, interior i exterior segons figura al present projecte. També es disposa de instal·lació de producció d'energia elèctrica mitjançant plaques fotovoltaïques per autoconsum.

q) Aparcaments, segons indica el projecte.

Descripció volumètrica de la proposta.

La solució proposada planteja una fragmentació dels volums dels elements tancats, oficina, magatzem de substàncies perilloses i no perilloses que hagin d'estar sota cobert i per una altra banda l'edifici de residus d'aparells electrònics i l'espai per reutilització i preparació per a la reutilització de residus.

Al mig de la proposta s'executa una rampa per als usuaris per a poder abocar amb facilitat els residus a la part superior dels contenidors. Els costats de la rampa es protegeixen amb una barana.

Descripció constructiva de la proposta.

La fonamentació es preveu amb sabates contínues en el cas de murs de càrrega i aïllada en les zones porticades. Està prevista la realització d'un assaig geotècnic.

Els murs i tancaments s'executen amb pedra de marès, els forjats seran de fusta laminada, sobredimensionada per resistir el requeriment del DB-SI quant a temps de resistència al foc.

La coberta de l'edifici és de teula àrab.

La fusteria de l'edificació és de fusta laminada de 68mm pintada amb lasurs o bé amb pintura. Les portes d'accés a magatzem seran de portes industrials acabades en fusta laminada pintada a especificar si amb lasurs o pintura al projecte d'execució.

Les construccions compliran amb els requisits del Codi Tècnic de l'Edificació CTE. Les prestacions de l'edifici seran les del CTE o superiors.

5. EXERCICI DE L'ACTIVITAT

L'exercici de l'activitat consisteix en emmagatzematge i pre-classificació de residus municipals en l'àmbit de la recollida, a l'espera del seu tractament o eliminació.

L'activitat es desenvoluparà a la totalitat del recinte, ja descrit al apartat anterior, i seguint els criteris exposats al present apartat pel que fa a la gestió dels residus.

L'activitat s'exercirà així mateix d'acord amb els criteris que s'estableixen en el projecte i les mesures que siguin assenyalades per l'Ajuntament i resta d'administracions competents, amb la concessió de la llicència d'instal·lació, i d'obertura i funcionament.

El compliment dels requisits esmentats en matèria de mesures i característiques constructives es recull en els plànols adjunts a la present memòria.

L'article 21.3 de la Llei 22/2011, de 28 de juliol, de residus i sòls contaminats, estableix que les Entitats Locals habilitaran espais, establiran instruments o mesures per a la recollida separada de residus domèstics i en el seu cas, comercials als que sigui precís donar una gestió diferenciada bé per la seva perillositat, per facilitar el seu reciclatge o per preparar els residus per a la seva reutilització.

D'altra banda, la Llei autonòmica 8/2019, de residus i sòls contaminats, diu al seu article 31, referit a centres de reciclatge municipal, que tots els municipis han de garantir el servei de centre de reciclatge a la seva ciutadania, bé sigui de forma independent, o bé mancomunada, per la recepció i recollida de determinats residus d'origen domiciliari, d'acord amb el vigent pla director de residus no perillosos.

A l'hora, el mateix article fa esment a la necessitat d'incentivar l'ús dels centres per part de la ciutadania, com a punt de recollida d'aquells residus que no siguin objecte de recollida domiciliària.

Per tant, dintre del sistema de recollida dels residus generats als municipis per activitats domèstiques i, si escau, comercials o industrials assimilades a domèstiques, les deixalleries constitueixen una peça clau.

Les deixalleries han de ser instal·lacions dissenyades i construïdes especialment per a la recollida d'aquells residus municipals d'origen domèstic que no son objecte de la recollida domiciliària ordinària. Al mateix temps, poden ser un servei de suport per a les fraccions que disposen de recollida municipal i un servei per recollir, en determinades condicions, els residus produïts per petits comerços, oficines i empreses de serveis pròpies de la tipologia urbana.

L'ús de les deixalleries serà exclusivament domèstic i per aportar-hi els residus de les llars i, en determinades condicions, de petits comerços, oficines i empreses de serveis. Els generadors i productors de residus d'origen industrial, comercial o empresarial hauran de gestionar la recollida dels seus residus a través de gestors autoritzats.

5.1- Gestió dels residus. Criteris generals.

a) Els residus que s'admetran a la deixalleria es relacionen a continuació:

15 01 01	ENVASOS DE PAPER I CARTRO
15 01 02	ENVASOS DE PLÀSTIC
15 01 03	ENVASOS DE FUSTA
15 01 04	ENVASOS METÀL·LICS
15 01 05	ENVASOS COMPOSTS
15 01 06	ENVASOS MESCLATS
15 01 07	ENVASOS DE VIDRE
15 01 09	ENVASOS TÈXTILS
15.01.10*	ENVASOS QUE CONTENEN RESTES DE SUBSTÀNCIES PERILLOSES O ESTAN CONTAMINATS PER AQUESTES SUBSTÀNCIES
15.01.11*	ENVASOS METÀL·LICS INCLOSSOS ELS RECIPIENTS DE PRESIÓ BUITS QUE CONTENEN UNA MÀTRIU POROSA SÒLIDA PERILLOSA (per exemple, amiant)

15 02 02*	ABSORBENTS, MATERIAL DE FILTRACIÓ (inclosos els filtres d'oli no especificats en un altre categoria), DRAPS DE NETEJA I ROBA PROTECTORA CONTAMINATS PER SUBSTÀNCIES PERILLOSES
15 02 03	ABSORBENTS, MATERIAL DE FILTRACIÓ, DRAPS DE NETEJA I ROBA PROTECTORA DIFERENTS DELS ESPECIFICATS AL CODI 15 02 02*. ALTRES RESIDUS ADMISIBLES
17 01 07	MESCLÉS DE FORMIGÓ, MAONS, TEULES I MATERIALS CERÀMICS DIFERENTS DE LES ESPECIFICADES EN EL CODI 17 01 06 (ÚNICAMENT ELS PROCEDENTS D'OBRES MENORS DOMICILIÀRIES)
17 06 01*	MATERIALS D'AILLAMENT QUE CONTENEN AMIANT (ÚNICAMENT ELS PROCEDENTS D'OBRES MENORS DE CONSTRUCCIÓ I REPARACIÓ DOMICILIÀRIA)
17 06 05*	MATERIALS DE CONSTRUCCIÓ QUE CONTENEN AMIANT (ÚNICAMENT ELS PROCEDENTS D'OBRES MENORS DE CONSTRUCCIÓ I REPARACIÓ DOMICILIÀRIA)
17 09 04	RESIDUS BARREJATS DE CONSTRUCCIÓ I DEMOLICIÓ DIFERENTS DELS ESPECIFICATS EN ELS CODIS 17 09 01, 17 09 02 i 17 09 03. (ÚNICAMENT ELS PROCEDENTS D'OBRES MENORS DE CONSTRUCCIÓ I REPARACIÓ DOMICILIÀRIA)
08 03 17*	RESIDUS DE TÒNER D'IMPRESIÓ QUE CONTENEN SUBSTÀNCIES PERILLOSES
08 03 18	RESIDUS DE TONER D'IMPRESIÓ DIFERENTS DELS ESPECIFICATS EN EL CODI 08 03 17

09 01 07	PEL·LÍCULES I PAPER FOTOGRÀFIC QUE CONTENEN PLATA O COMPOSTOS DE PLATA (INCLOU LES RADIGRAFIES D'ORIGEN DOMICILIARI)
16 01 03	PNEUMÀTICS FORA D'ÚS (PROCEDENTS DE DOMICILIS PARTICULARS)
20 01 01	PAPER I CARTRÓ
20 01 02	VIDRE
20 01 10	ROBA
20 01 11	TEIXITS
20 01 13*	DISSOLVENTS
20 01 14*	ÀCIDS
20 01 15*	ÀLCALIS
20 01 17*	PRODUCTES FOTOQÍMICS
20 01 19*	PLAGUICIDES
200121*-31*	LÀMPADES DE DESCÀRREGA, NO LED i FLUORESCENTS
200136-32	LÀMPADES LED
200123*-11*	GRANS ELECTRODOMÈSTICS AMB CFC, HCFC, HC, NH3
200123*-12*	APERELLS AIRE ACONDICIONAT
200135*-13*	GRANS ELECTRODOMÈSTICS AMB OLI EN CIRCUITS O CONDENSEDORS
200135*-21*	MONITORS I PANTALLES CRT
200135*-22*	MONITORS I PANTALLES NO CRT, NO LED
200136-23	MONITORS I PANTALLES LED
200135*-41*	GRANS APARELLS AMB COMPONENTS PERILLOSOS
200136-42	GRANS APARELLS (RESTA)

200135*-51*	PETITS APARELLS AMB COMPONENTS PERILLOSOS I PILES INCORPORADES
200136-52	PETITS APARELLS (RESTA)
200135*-61*	APARELLS D'INFORMÀTICA I TELECOMUNICACIONS PETITS AMB COMPONENTS PERILLOSOS
20 01 25	OLIS I GREIXOS COMESTIBLES
20 01 26*	OLIS I GREIXOS DIFERENTS DELS ESPECIFICATS AL CODI 20 01 25
20 01 27*	PINTURES, TINTES, ADHESIUS I RESINES QUE CONTENEN SUBSTÀNCIES PERILLOSES
20 01 28	PINTURES, TINTES, ADHESIUS I RESINES DIFERENTS ALS ESPECIFICATS EN EL CODI 20 01 27
20 01 29*	DETERGENTS QUE CONTENEN SUBSTÀNCIES PERILLOSES
20 01 30	DETERGENTS DIFERENTS DELS ESPECIFICATS EN EL CODI 20 01 29
20 01 33*	BATERIES I ACUMULADORS ESPECIFICATS ALS CODIS 16 06 01, 16 06 02 o 16 06 03 i BATERIES I ACUMULADORS SENSE CLASIFICAR QUE CONTENEN AQUELLES BATERIES
20 01 34	BATERIES I ACUMULADORS DIFERENTS ALS ESPECIFICATS EN EL CODI 20 01 33
20 01 37*	FUSTA QUE CONTÉ SUBSTÀNCIES PERILLOSES
20 01 38	FUSTA DIFERENT A LA ESPECIFICADA EN EL CODI 20 01 37
20 01 39	PLÀSTICS
20 01 40	METALLS
20 02 01	RESIDUS BIODEGRADABLES
20 02 02	TERRES I PEDRES
20 03 01	MESCLES DE RESIDUS MUNICIPALS. REBUIG

Nota: els codis que porten asterisc * es consideren residus perillosos.

Residus no admesos:

1. Materials sense classificar o no identificables.
2. Materials barrejats o destinats al rebuig.
3. Residus industrials en grans quantitats i aquells procedents de generadors no autoritzats.
4. Restes de medicaments i residus sanitaris procedents de clíniques, hospitals, farmàcies o veterinaris.
5. Restes anatòmiques o infecciosos, clínic, biosanitaris o citotòxics.
6. Productes procedents de decomissats.
7. Residus radioactius.
8. Residus explosius.
9. Residus generats per activitats mineres o extractives.
10. Restes d'animals morts, productes de decomisos i residus ramaders i agrícoles en grans quantitats i excrements d'animals.
11. Residus d'activitats mineres o extractives.
12. Qualsevol altre residu que es pot considerar perillós o inadequat pel seu emmagatzematge a la deixalleria.

b) Operacions de transport dels residus.

El transport dels residus a gestor final pel seu tractament i/o eliminació serà realitzat per empreses autoritzades. Tots els moviments de residus hauran d'anar acompanyats d'un document identificatiu. Així mateix, s'ha de planificar i coordinar la seva retirada i s'ha d'organitzar la documentació que demostrï el lliurament de cada residu als gestors autoritzats. Tot això, fet d'acord amb el que estableix l'article 51 de la llei 8/2019, de residus i sòls contaminats.

c) Entrega dels residus a gestor autoritzat.

Els residus s'han d'entregar a gestor autoritzat; en el cas de residus peril·losos la duració d'emmagatzematge màxima serà de sis mesos; en el cas de residus no peril·losos, la duració serà d'un any quan es destinin a eliminació i de dos anys quan es destinin a valorització. El termini començarà a comptar des de l'inici del dipòsit dels residus.

d) L'operador de la instal·lació haurà de dur a terme, conforme a l'article 40 de la Llei 22/2011, de 28 de juliol, un arxiu físic o telemàtic on es recullin per ordre cronològic la quantitat, naturalesa, origen, destí, i mètode de tractament dels seus residus; quant procedeixi s'inscriurà també, el mitjà de transport i la freqüència de recollida. A l'arxiu cronològic s'incorporarà la informació continguda a l'acreditació documental de les operacions de producció i gestió de residus. Es guardarà la informació arxivada durant, com a mínim, tres anys.

5.2.- Criteris de gestió dels residus peril·losos i/o especials.

a) Residus peril·losos en petites quantitats: inclouen materials molt diversos com pintures, dissolvents, vernissos, plaguicides, àcids, àlcals i altres semblants, i els recipients que els han contingut. S'han d'emmagatzemar dins caixes o contenidors dissenyats d'acord amb les reglamentacions tècniques vigents sobre la matèria, i en la seva absència, amb codis o normes de reconeguda solvència.

Les caixes o contenidors s'etiquetaran, es classificaran per famílies i s'emmagatzemaran dins l'espai tancat, cobert i ventilat destinat als residus peril·losos amb sòl de material impermeable i sistema de recollida dels residus líquids en cas de fuita, vessament o ruptura de contenidors.

Les caixes o contenidors s'etiquetaran de forma clara, llegible i indeleble. Les etiquetes contindran la informació que estableix el Reglament 1272/2008 del Parlament i del Consell de 16 de desembre de 2008 sobre classificació, etiquetatge i envasat de substàncies i mesclades, així com el Reglament 1357/2014 de la Comissió de 18 de desembre de 2014 pel qual es substitueix l'annex III de la Directiva 2008/98/CE, sobre els residus i pel qual es deroguen determinades Directives. Aquests residus no s'han de mesclar mai i s'han de deixar dins l'envàs amb el qual han estat lliurats a la deixalleria i dins les caixes o contenidors en posició vertical i tapats.

b) Residus d'aparells elèctrics i electrònics (RAEE): s'han d'emmagatzemar en un espai cobert que disposi d'una superfície impermeable i amb instal·lacions per a la recollida de vessaments, almenys a les zones on es dipositin les fraccions de recollida 1, 2 i 3, establertes en el Reial decret 110/2015, de 20 de febrer, sobre residus d'aparells elèctrics i electrònics (taula 1).

Els RAEE s'han d'emmagatzemar en gàbies, contenidors o altres sistemes equivalents que permetin disposar-los separatament, almenys d'acord amb les fraccions que preveu la taula 1 del Reial decret 110/2015. Els grans electrodomèstics es disposaran a un espai habilitat i adaptat a aquest efecte sense necessitat de contenidors. Els electrodomèstics que contenen CFC s'han d'emmagatzemar sota l'espai cobert previst, en posició vertical, i s'ha d'evitar que es trenqui el circuit de refrigeració durant la seva manipulació.

L'emmagatzematge dels fluorescents i llums de vapor de mercuri s'ha de fer dins el magatzem de residus perillosos en un contenidor que n'impedeixi el trencament. S'establiran protocols de seguretat i higiene a la feina que protegeixin el personal que manipuli aquesta fracció.

La informació sobre els RAEE recollits s'ha d'incorporar a la plataforma electrònica de RAEE en els termes que preveu l'article 55 del Reial decret 110/2015. Els RAEE de les fraccions de recollida 1, 2 i 4 (annex VIII del RD 110/2015) s'han d'identificar adequadament mitjançant etiquetes amb lectura electrònica, o instruments similars, que en garanteixin la traçabilitat. En el cas dels RAEE pertanyents a les fraccions de recollida 3, 5 i 6, la identificació de lectura electrònica s'aplica de la mateixa manera que en el cas anterior, o a través de l'etiquetatge de contenidors o sistemes d'agrupació utilitzats en la recollida i el transport. Aquesta identificació serà obligatòria en el moment en què la plataforma electrònica estigui en funcionament.

c) Piles i acumuladors: els residus de piles botó s'han de separar de la resta de piles i acumuladors. S'emmagatzemaran dins contenidors adequats que s'ubicaran a l'espai tancat, cobert i ventilat destinat als residus perillosos.

d) Bateries: S'han d'utilitzar contenidors aptes i resistents als àcids i han d'estar tapats.

S'han d'ubicar a l'espai tancat, cobert i ventilat destinat als residus perillosos que presenta sòl de material impermeable i un sistema de recollida de vessaments.

e) Olis minerals usats: com a residus perillosos s'han d'emmagatzemar a l'espai tancat, cobert i ventilat destinat als residus perillosos que presenta sòl de material impermeable i un sistema de recollida de vessaments.

S'emmagatzemaran en condicions adequades evitant que es mesclin amb altres olis de característiques diferents, com l'oli vegetal. En aquest sentit, els contenidors d'olis minerals estaran físicament separats dels contenidors d'olis vegetals, per evitar errors a la ciutadania. Els envasos que han contingut olis minerals, un cop buits, s'emmagatzemaran com a residus perillosos. En el moment de la retirada dels olis recollits, s'han de prendre les mesures necessàries per evitar vessaments, sobretot en el cas de transvasament de recipient.

f) Olis vegetals usats: s'emmagatzemaran dins contenidors adequats que es disposaran sota cobert per evitar la generació d'aigües pluvials contaminades. No obstant està previst al projecte recollir i canalitzar les aigües pluvials de la deixalleria cap a un separador de greixos abans de ser alliberades.

g) Residus amb amiant: d'acord amb la normativa de seguretat i salut aplicable als treballs amb risc d'exposició a l'amiant, hi ha dues opcions per a l'acceptació de residus amb possible contingut d'amiant a les deixalleries. Al present projecte es proposa la opció 1. Opció 1: acceptació de residus amb possible contingut d'amiant sense la manipulació directa per part dels operaris de les instal·lacions. En aquest cas, s'haurà de garantir que els treballadors no estiguin exposats a l'amiant, per la qual cosa s'hauran de dur a terme les actuacions següents:

Facilitar material i donar instruccions als usuaris de les deixalleries per a què ells mateixos puguin empaquetar el material prèviament al seu dipòsit (plàstic de, com a mínim, 400 galgues o contenidors flexibles tipus big bag).

En el cas que els usuaris deixin residus amb amiant a llocs de la instal·lació no destinats a aquests tipus de residus, hauran de ser recollits mitjançant un gestor autoritzat.

Elaborar i activar un procediment de treball per als casos de retirada i neteja per ruptura accidental de material. Haurà de preveure les mesures preventives i els mitjans tècnics i de protecció que siguin necessaris. En aquest sentit, s'haurà de formar als treballadors implicats i se'ls haurà de facilitar els mitjans següents:

i. Equips de protecció individual (protecció respiratòria FFP3, guants, roba de feina d'un sol ús classe 5).

ii. Mitjans per humitejar el material.

iii. Material adequat per condicionar el residu (plàstic d'un mínim de 400 galgues i/o contenidors flexibles tipus big bag).

iv. Instal·lacions sanitàries apropiades i adequades ubicades a la mateixa deixalleria o a altres instal·lacions municipals que estiguin a disposició dels treballadors.

h) Cubetes de retenció: estan destinades a retenir els productes continguts en els elements d'emmagatzematge en el cas de vessament o fuga dels mateixos. La capacitat de les cubetes serà la següent:

▣ Quan una cubeta de retenció contengui un sol recipient, la seva capacitat serà igual al 100% de la capacitat del recipient.

▣ Quan una cubeta contengui diversos recipients, la seva capacitat serà igual al major dels valors següents:

▣ 100% de la capacitat del recipient major.

▣ 10% de la capacitat global dels recipients.

5.3.- Reutilització i preparació per la reutilització.

Tal i com estableix la llei 8/2019, al seu article 31, tots els centres de reciclatge, com són les deixalleries, han de incloure la recepció i emmagatzematge selectiu de productes usats i residus destinats a reutilització o preparació per la reutilització. Això, com a mínim, a de ser així per residus de aparells elèctrics i electrònics, mobles, tèxtils i altres que figurin a la corresponent autorització del centre.

Al present projecte es contempla la zona de recepció i emmagatzematge selectiu per las fraccions esmentades, i preveu espai per poder procedir a fer les activitats necessàries per la preparació per la reutilització.

També es preveu la recollida selectiva del material que, d'acord amb la previsió del article 22.d de la mateixa llei 8/2019, puguin constituir documents escrits amb valor històric o cultural, i el seu lliurament a les entitats adients, mitjançant la regidoria de cultura i patrimoni del Ajuntament.

A tal efecte, per a què una substància o objecte sigui considerada un residu és necessari que el seu posseïdor els rebutgi o tingui la intenció o l'obligació de rebutjar-los. Atès que l'activitat de reutilització únicament es pot dur a terme en objectes (productes) que no tinguin la consideració de residus, és necessari que quan entrin a la deixalleria quedi acreditada documentalment la voluntat dels posseïdors de destinar els objectes a la reutilització enlloc de destinar-los a les operacions de tractament pròpies dels residus.

En tot cas, les instal·lacions destinades a facilitar la reutilització mitjançant el dipòsit dels productes lliurats, són cobertes, amb un

paviment impermeable i disposen d'un tancament que impedeixi l'accés fora de les hores d'obertura. Queden degudament representades a la documentació gràfic adjunta al present projecte.

Es preveu una gestió directa del Deixalleria per part del ajuntament de Ariany. A tal efecte, les administracions públiques que operin deixalleries estan exemptes de constituir la fiança i l'assegurança previstes per a la gestió de residus perillosos.

Juntament amb el present projecte, s'aportarà la corresponent memòria d'exploració de la instal·lació.

6. ALTERNATIVES ANALITZADES.

L'anàlisi de les diferents alternatives permet considerar, en les primeres fases de l'estudi, el projecte menys agressiu i més integrat amb el seu entorn. Les diferents alternatives del projecte es centren, per una banda, en la no realització del projecte, i per l'altra, en les diferents localitzacions que s'han considerat per a la ubicació de la instal·lació. Els principals criteris adoptats per a seleccionar una ubicació adequada de la instal·lació han estat els següents:

- Ocupar preferentment terrenys classificats com a urbans o urbanitzables, i d'entre aquests, els que tinguin la qualificació de sòl industrial o de serveis.
- Estar localitzada en el nucli urbà de major població del municipi.
- Tenir una bona accessibilitat per carretera, tant per als usuaris com pels camions de recollida de residus.
- Estar suficientment allunyat d'edificis residencials, equipaments escolars, assistencials i sanitaris per no causar molèsties per renous i males olors.
- Descartar els terrenys que tinguin uns valors ecològics, paisatgístics o etnològics importants.
- Seleccionar terrenys que estiguin sobre aquífers qualificats en un nivell baix de vulnerabilitat a la contaminació.

6.1. Alternativa zero.

L'alternativa zero considera la no realització del projecte, és a dir, mantenir el municipi d'Ariany sense centre de Deixalleria degudament construït i autoritzat. Dita alternativa no dona compliment a la normativa vigent en la matèria, la llei 8/2019, ja que al seu article 31

s'estableix que tots els municipis han de garantir el servei de centre de reciclatge a la seva ciutadania, bé sigui de forma independent, o bé mancomunada, per la recepció i recollida de determinats residus d'origen domiciliari, d'acord amb els vigents plans directores de residus, com es el vigent pla director sectorial de gestió de residus no perillosos de Mallorca. Considerem a més que la alternativa zero impossibilita gestionar correctament tots aquells residus pels quals no existeixen recollides específiques al carrer. Al mateix temps, es perd l'opció de disposar d'una instal·lació que dona un servei complementari al sistema de recollida selectiva de residus.

Per tot el que s'ha exposat en aquest punt, es considera que l'alternativa zero no s'ajusta a la normativa vigent, i els impactes ambientals que es puguin generar per la no realització del projecte són molt superiors al possibles impactes ambientals produïts pel projecte proposat.

Conseqüentment, es descarta l'alternativa zero.

6.2. Alternativa 1: ubicar el Deixalleria a sol urbà. Actualment el municipi d'Ariany té un punt de recollida de residus especials a la cruïlla entre el carrer Maria i carrer Jesús, en direcció cap a la sortida a Maria. Aquest punt no disposa del espai necessari per les prestacions requerides a la normativa vigent en matèria de deixalleries. A més, la instal·lació de Deixalleria a sòl urbà genera problemes per increment de circulació de vehicles pesants, i per impactes ambientals diversos (soroll i olors) que poden afectar a zones residencials. L'ajuntament d'Ariany no disposa de cap més emplaçament proper al nucli urbà.

6.3. Alternativa 2: ubicar la deixalleria a Polígon 4, Parcel·la 327, conegut com Son Ponset, a la ubicació que ve detallada als plànols adjunts. Correspon al terme municipal de Ariany. Mallorca. Codi postal 07529, Ariany. Illes Balears.

Referència cadastral: 07066A004003270000GI

A dita parcel·la l'ajuntament en té la propietat, sense haver-hi fet cap mena d'instal·lació.

La parcel·la proposada es troba molt propera al nucli urbà, com es posa de manifest a la documentació gràfica adjunta. El sòl està classificat com a rústic comú.

Edafologia i hidrogeologia.

Els primers 80 centímetres del terreny estan ocupats per una capa de terra vegetal.

Els terrenys es troben sobre la unitat hidrogeològica 18 16 denominada La Marineta.

Es mostra el tall hidrogeològic conceptual que figura a la fitxa de la massa 1816 M1



En aquesta zona la vulnerabilitat de l'aqüífer a la contaminació és alta (mètode DRÀSTIC, IDEIB). Es troba en estat amb risc degut a un excés de nitrats. Vulnerabilitat alta.

La construcció de la deixalleria a la parcel·la proposada permetria connectar els possibles lixiviats de la instal·lació a la xarxa de clavegueram pública.

Fauna i flora.

Està ocupada per vegetació ruderal pròpia de llocs alterats dominada per espècies anuals d'influència antròpica que no presenta valors de conservació biològica.

El fet que la parcel·la sigui propera a terrenys agrícoles fa que, a més de presentar espècies de fauna característiques del medi urbà, també pugui presentar algunes espècies associades al medi agrícola (cadenera, garrafó, ratolí de rostoll, etc.).

D'acord amb el Bioatles de la Conselleria de Medi Ambient (Bioatles 1.3.0, IDEIB) no hi ha presència d'espècies catalogades i amenaçades que es puguin veure afectades negativament per l'execució del projecte.

Situació fònica.

Pel que fa a la situació fònica, la parcel·la proposada es troba dins una zona llindar del sol urbà de Ariany, propera al cementiri.

L'activitat de la deixalleria podria ocasionar emissions sonores puntuals que podrien afectar aquests espais. No obstant això, aquestes emissions serien puntuals, causades fonamentalment per la circulació dels camions i per l'activitat de càrrega i descàrrega dels contenidors de grans dimensions, i al tenir lloc els dies feiners, no presenta afeccions greus.

Paisatge.

La parcel·la està enclavada en un paisatge rural, on hi alternen les parcel·les de sòl amb les parcel·les rústiques i que estan ocupades per vegetació de cultiu, de cereals i arbrat.



Vista des del mirador de l'esglèsia cap a Petra. A la dreta es veu la paret del cementeri. La ubicació de la deixalleria seria immediatament a l'esquerra. A la imatge es veu que juntament amb el paisatge de plana amb cultiu de cereal hi ha línies arbrades de diferent tipus amb línies de parets entre finques.



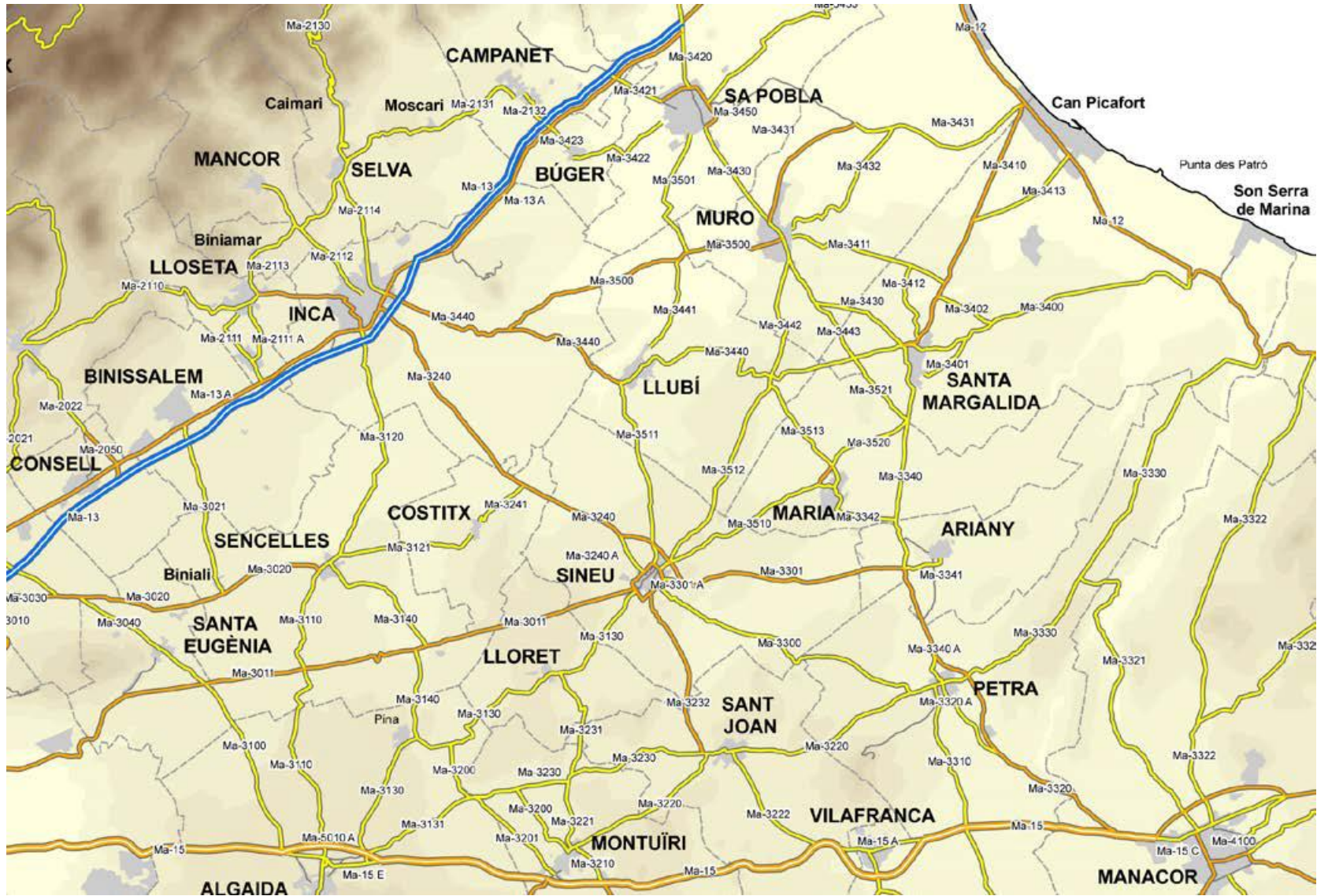
Vista de l'entorn del cementeri municipal i de la ubicació proposta de deixalleria municipal.

Accessibilitat.

La única connexió a la xarxa viària de carreteres de Mallorca, és a través de la rotonda situada al sudoest del terme, i que dona connexió amb direcció sud cap a Petra i Manacor, cap a l'oest en direcció cap a Sineu i Inca, i cap al nord amb connexió amb Santa Margalida i Muro.

És aquesta rotonda la única que garanteix una incorporació segura del possible trànsit generat pels camions provinents de la deixalleria. Quant a l'entorn existent entre aquesta rotonda i el nucli d'Ariany:

- Existeixen activitats relacionades amb el sector serveis, amb venda de materials de construcció, un restaurant, una empresa de transports i excavacions.
- Es situa el cementiri municipal i un magatzem municipal.
- La resta es tracta de finques rústiques com tot el voltant del nucli municipal. En tota aquesta banda es tracta de sòl rústic general comú, sense estar afectat per cap tipus de condicionant, quant a zona forestal, d'erosió, inundacions o incendis...
- El paisatge és de zona de conreu de cereals, està puntuat amb construccions aïllades pròpies de la zona que es tracta, amb ús de la pedra de marès com a elements de tancament i d'estructura vertical, i cobertes de teula àrab damunt de sostres de biguetes de fusta.
- No existeixen zones boscoses, ni zones humides, o zones de pas de torrents, o particularitats paisatgístiques en aquesta via d'accés al poble que se puguin referir, apart de l'encant tranquil del paisatge foraviler.





7. JUSTIFICACIÓ DE LA SOLUCIÓ ADOPTADA.

Un cop revisades les alternatives exposades, s'ha decidit adoptar l'alternativa 2 per les raons següents:

1) Es descarta l'alternativa zero, com ja s'ha comentat. El compliment de la normativa fa necessari disposar de Deixalleria pròpia adaptada a la normativa vigent.

2) La ubicació proposada a l'alternativa 1 presenta importants desavantatges, com ja ha quedat de manifest al exposat anteriorment, pel que també es descarta. Es cert que es troba a sòl urbà. No obstant, es tracta d'un terreny de petita dimensió, que no permet construir una deixalleria adaptada a les necessitats derivades de la normativa vigent en matèria de gestió de residus, i l'Ajuntament no disposa de cap mes terreny en sòl urbà.

3) Es proposa l'alternativa 2. En termes ambientals, entenem que l'ecosistema existent a l'àmbit territorial de l'alternativa 2 té un valor ecològic i de conservació baix, que compensa amb escreix respecte de una ubicació a sòl urbà, que requeriria de costoses operacions prèvies, ja que l'ajuntament no disposa d'altres terrenys susceptibles de admetre l'activitat de deixalleria, i suposaria un important impacte en sorolls, emissions i trànsit pesant circulant dintre del casc urbà d'Ariany, que no està adaptat a dits trànsits.

Un dels efectes ambientals previsibles de les deixalleries és l'abocament accidental de residus perillosos líquids, que poden eventualment filtrar-se al aquífer subterrani, tot i aplicar les mesures correctores previstes.

La vulnerabilitat a la contaminació de l'aquífer sobre el qual s'ubicaria la deixalleria és alta en totes les alternatives contemplades, i per tant no es un factor diferencial per prioritzar alguna de les alternatives. Tant en el cas de ubicar la deixalleria al indret previst a l'alternativa 1 com a la 2, requereix de extremar les mesures correctores i preventives per evitar el risc de contaminació dels aquífers. Dites mesures es descriuen al projecte integrat i altres apartats del present document.

4) També cal citar de forma destacada, la millor accessibilitat que suposa l'ubicació de l'alternativa 2, permetent un fàcil accés de vehicles de tot tipus, evitant l'entrada al casc urbà d'Ariany d'aquests vehicles i a l'hora, al trobar-se molt proper al nucli urbà, facilita l'accés pels usuaris particulars.

5) Es descarta la possibilitat de compra d'un terreny a sòl urbà per part del Ajuntament, degut als retards que provocaria aquesta sol·lució i la incertesa. Així mateix, considerem més adient aprofitar la disponibilitat de sòl municipal a la ubicació prevista a la alternativa 2, pel que proposem dita alternativa.

8. AVALUACIÓ DELS EFECTES PREVISIBLES DEL PROJECTE.

En primer lloc, cal assenyalar que el projecte no afecta directa o indirectament a espais Xarxa Natura 2000 o protegits. Tampoc està inclòs a cap zona de risc.

En relació a la seva proximitat al cementiri municipal, i atenent al article 24 del Decret 11/2018, de 27 d'abril, pel qual es regula l'exercici de la sanitat mortuòria de les Illes Balears, i donat que la parcel·la proposada es annexa a la parcel·la corresponent al cementiri, cal assenyalar que, ateses les circumstàncies de l'ús que es preveu, no està previst que generi cap perjudici per a la seguretat, la higiene i la salut pública de la població dels voltants la inclusió de l'ús de deixalleria, ni cap al cementiri, ni viceversa, i, per tant, es considera que es pot reduir el perímetre en aquesta banda, per sota dels 25 metres de perímetre establerts a la lletra d) del esmentat article 24. Tot això, en aplicació del esmentat al darrer paràgraf del mateix article 24, lletra d). A tal efecte, reproduïm l'esmentat apartat:

d) En el cas d'ampliacions de la superfície de cementiris ja existents amb la incorporació de noves unitats d'enterrament, els ajuntaments han d'establir el perímetre de protecció de 25 metres amidats a partir del tancament perimetral del cementiri cap a l'exterior. No obstant això, i excepcionalment, es pot reduir aquest perímetre sempre que se'n justifiqui la reducció mitjançant un informe emès per l'autoritat municipal competent, en el qual ha de constar expressament que aquesta reducció del perímetre no generarà cap perjudici per a la seguretat, la higiene i la salut pública de la població dels voltants.

Un cop dit això, pasem a analitzar els factors al entorn del projecte que poden rebre impactes i les accions que poden produir dits impactes, abans de tenir en compte les possibles mesures correctores que es puguin incorporar. A tal efecte, es distingeixen dues fases; construcció i explotació.

Tot i així, adjuntem les taules següents:

FASE CONSTRUCCIÓ

FACTORS AMBIENTALS	ALTERACIONS AL MEDI	ACCIONS DEL PROJECTE	TIPUS D'EFECTE
Qualitat del aire	Increment de pols i partícules en suspensió	Moviment de terres	Directe, temporal, simple i reversible a curt termini
	Emissió de gasos d'efecte hivernacle per combustió: CO ₂ , Nox, SO ₂	Excavacions moviment de maquinaria d'obres	
Sorolls	Increment del renou al entorn del projecte	Transport, càrrega i descàrrega de materials Circulació interna de maquinaria Operacions pròpies de la construcció	Directe, temporal, simple i reversible a curt termini

FASE CONSTRUCCIÓ

FACTORS AMBIENTALS	ALTERACIONS AL MEDI	ACCIONS DEL PROJECTE	TIPUS D'EFECTE
Sòl	Afectació directa	Ocupació per la deixalleria Moviments de terres Excavacions Dipòsit de materials Abocaments accidentals	Directe. Permanent
Flora i Fauna	No hi ha vegetació afectada.		
Paisatge	Impacte visual de les obres	Plantació de nova vegetació Moviments de terres Obres nova construcció	Directe, temporal, simple i reversible a curt termini
Aigües superficials i subterrànies	Risc de contaminació de les aigües pluvials per restes d'obra	Abocaments d'aigües no controlats	Directe, temporal, simple i reversible a curt termini

	Risc de afectació al terreny	Emissions Modificacions a la pavimentació	Directe. Permanent
Flora i Fauna	No hi ha vegetació afectada.		
Paisatge	Impacte visual de les obres	Plantació de nova vegetació Moviments de terres Obres nova construcció	Directe, temporal, simple i reversible a curt termini

Població

Augment de renous no desitjables en la zona de projecte. Millora en l'economia local per compra de materials, contractació d'empreses del sector de la construcció i creació de llocs de treball. Molèsties per augment de la circulació en els carrers d'accés a la instal·lació.	Obres de construcció de la nova instal·lació. Moviment de maquinària. Creació de llocs de treball relacionats amb la construcció. Compra de materials per a la construcció de la instal·lació en comerços locals. Augment del trànsit de vehicles en els accessos als terrenys de la instal·lació.	Directe, temporal, simple i reversible a curt termini. Al ser una zona allunyada, l'afectació a la població es molt minza.
--	--	--

**FASE DE
EXPLOTACIÓ**

FACTORS AMBIENTALS	ALTERACIONS AL MEDI	ACCIONS DEL PROJECTE	TIPUS D'EFECTE
Qualitat del aire i soroll	Donat que no es preveu una activitat intensa, es considera que l'explotació de la deixalleria no tindrà un impacte al aire i sorolls significatiu a la zona.	Augment del trànsit de vehicles per part d'usuaris i camions de recollida de residus. Accions de càrrega i descàrrega de contenidors.	Directe, temporal, simple i intermitent.
Aigües superficials i subterrànies	Pèrdua de permeabilitat del terreny ocupat per la instal·lació.	Ocupació del sòl	Directe i indefinit. El terreny es menys permeable un cop construït.
	Risc de pèrdua de qualitat de l'aigua per vessaments accidentals de contaminants que vagin a parar a aqüífers.	Vertits accidentals de contaminants o aigües residuals	Directe, temporal, simple i reversible a llarg termini
	Increment del consum d'aigua d'abastiment	Consums d'aigua derivats de la activitat a la instal·lació	Directe, temporal, simple i reversible a curt termini
Flora i fauna	Sense previsió de alteració de fauna. Augment de arbrat	Augment de arbrat	Positiu, directe i indefinit

	Augment de arbrat autòcton	Augment de arbrat autòcton	
Paisatge	Impacte visual del Deixalleria	Ocupació del sòl	Directe i indefinit
Població	Creació d'un nou lloc de treball al municipi.	Creació de llocs de feina a la Deixalleria.	Positiu, directe i indefinit
	Millor servei de recepció i emmagatzematge de residus per als habitatges i petits productors del municipi.	Posada en funcionament d'una instal·lació municipal de recepció, emmagatzematge i pretractament de residus en el municipi.	
	Millora de la gestió dels residus especials i perillosos generats al municipi.	Construcció d'una deixalleria que acceptarà residus especials i perillosos d'origen domèstic i de petites	
	Reducció dels punts d'abocament incontrolat de residus.	activitats econòmiques en quantitats limitades.	

A continuació es presenta una matriu de relacions causa-efecte entre accions del projecte que poden eventualment produir impactes, i els factors ambientals que poden ser afectats per dites accions. Tot això, abans de tenir en compte les mesures correctores previstes. També figura una valoració qualitativa dels impactes.

VECTORS AMBIENTALS		ACCIONS DEL PROJECTE CONSTRUCCIÓ							
		MOVIMENTS TERRES	INCREMENT TRÀNSIT VEHICLES	MAQUINÀRIA PESANT	OCUPACIÓ PERMANENT SÒL	VESSAMENTS ACCIDENTALS	PÈRDUA VEGETACIÓ	PLANTACIÓ VEGETACIÓ	COMPRA MATERIALS
ATMOSFERA	QUALITAT	impacte compatible	impacte compatible	impacte compatible					
	CONFORT SOROLLS	impacte compatible	impacte compatible	impacte compatible				impacte positiu	
AIGUA	QUALITAT QUANTITATIU					impacte moderat			
SÒL	QUALITAT				impacte compatible				
MEDI BIÒTIC	FAUNA	impacte compatible	impacte compatible		impacte compatible				
	FLORA	impacte compatible			impacte compatible	impacte compatible			
	PAISATGE							impacte positiu	

VECTORS AMBIENTALS		ACCIONS DEL PROJECTE EXPLOTACIÓ							
		INCREMENT TRÀNSIT VEHICLES	VESSAMENTS ACCIDENTALS	MANTENIMENT ZONES VERDES	CONSUM AIGUA	CONSUM ENERGIA	PRESENCIA DEIXALLERIA	MOVIMENTS CONTENIDORS	CREACIÓ LLOCS FEINA
ATMOSFERA	QUALITAT	impacte compatible				impacte compatible			
	CONFORT SOROLLS	impacte compatible		impacte positiu			impacte compatible	impacte compatible	
AIGUA	QUALITAT		impacte moderat						
	QUANTITATIU				impacte compatible		impacte compatible		
SÒL	QUALITAT								
MEDI BIÒTIC	FAUNA						impacte compatible	impacte compatible	
	FLORA						impacte compatible		
	PAISATGE			impacte positiu			impacte compatible		
MEDI SOCI ECONÒMIC	EQUIPAMENTS I SERVEI OCUPACIÓ						impacte positiu		impacte positiu
	ECONOMIA LOCAL						impacte positiu		impacte positiu
	GESTIÓ RESIDUS						impacte positiu		

9. MESURES AMBIENTALS, PREVENTIVES I CORRECTORES.

Al present apartat es fa una descripció de les mesures que permeten prevenir, reduir, i compensar, i, en la mesura del possible, corregir, qualsevol efecte negatiu rellevant en el medi ambient, derivat de l'execució del projecte.

Podem diferenciar dues fases. Una durant la construcció de l'instal·lació, i l'altre durant l'explotació.

Fase de construcció:

1) emissions de pols i altres materials.

Les obres i instal·lacions generen sempre emissions de pols i partícules, que afecten al medi ambient. Les mesures proposades pretenen minimitzar la contaminació per aquesta causa, així com els efectes sobre la salut de les persones, afectar a la fauna i a la flora dels entorns.

Al fer actuacions d'obra civil, es procedirà al reg periòdic de la zona objecte de actuació, per evitar dispersió derivada del vent. L'aigua provindrà de la xarxa, ja que no es disposa de aigua regenerada.

Si ha transport de materials, es farà amb coberta de lona, procurant que es faci un reg previ.

En cas d'haver de fer excavacions, aquestes es faran amb especial cura en la manipulació de materials i moviment de vehicles i estris.

Els residus generats es reutilitzaran sempre a la mateixa obra en el cas en que siguin reutilitzables i es puguin aprofitar, o es lliuraran a gestors autoritzats els que no es puguin aprofitar a les obres.

2) Emissions de gasos.

A les obres es genera un moviment de vehicles i s'utilitzen estris i maquinària que també despren emissions per combustió de combustibles fòssils.

S'organitzaran els moviments de tal manera que siguin els mínims possibles, aprofitant la càrrega disponible en els transports al màxim i programant i organitzant les feines.

Es tindrà cura de fer el manteniment recomanat pels fabricants a tota la maquinària emprada a les obres, que permet optimitzar el consum de combustibles. Tots els vehicles i maquinària estaran al dia de revisions periòdiques i I.T.V.

3) Emissions de sorolls.

Totes les actuacions en matèria de obra civil i instal·lacions suposen un impacte derivat dels sorolls ocasionats per la maquinària i el moviment de materials, que afecten a les persones i a la fauna.

Es procurarà limitar l'ús de la maquinària i activitats de gran impacte per sorolls a horaris compatibles; fonamentalment durant el dia i en jornada laboral.

Es programarà l'ús alternatiu de màquines i activitats de forma que s'eviti l'acció conjunta de varis equips simultàniament.

Es tindrà cura de fer el manteniment recomanat pels fabricants, i estar al dia de les corresponents revisions oficials, incloent la ITV pels vehicles.

A les operacions de càrrega i sobre tot, descàrrega, s'evitaran alçades importants, cercant les més baixes.

4) Risc de contaminació de sòls o aigües.

Els abocaments accidentals de substàncies contaminants poden significar contaminació a aquífers o sòls. Durant les obres, aquests risc es veu incrementat.

Per minimitzar aquests riscos, la gestió dels residus generats es fera sempre d'acord amb la normativa vigent.

Totes les operacions de manteniment dels vehicles i maquinària es feran a les instal·lacions habilitades per aquestes tasques, fora de la zona d'obres.

En el cas de aportació de materials a les obres, com formigó, es prohibeix la neteja dels vehicles a l'obra.

S'evitarà en la mesura del possible, la generació d'aigües residuals. En el cas de netejar elements propis com carretes, eines, cubes i altres, amb una freqüència important, es procedirà a construir una bassa degudament impermeabilitzada a la que si abocaran les aigües de neteja per la seva decantació o evaporació, i tractament de les restes dipositades.

En el cas de abocament accidental de substàncies o materials perillosos, es procedirà a actuar, recollint les dites substàncies vessades, actuant amb la major prestesa. A tal efecte, es dipositarà primerament sepiolita o altre material absorbent, del que es procurarà tenir-ne a mà sempre, a la zona del abocament accidental.

Una vegada produït l'efecte absorbent, es recollirà el material, gestionant-lo sempre com a residu perillós, d'acord amb la normativa vigent.

Si el sòl també es troba afectat, es procedirà a la seva recollida mitjançant excavació, gestionant-lo també com a residu perillós.

5) Conservació de la terra vegetal de la parcel·la.

El projecte preveu l'aprofitament de la terra vegetal que eventualment es generi en excavacions, per la seva reutilització en zones enjardinades i en la pròpia construcció. A tal efecte, es procedirà a fer aplec de la terra vegetal, mitjançant cavallons d'alçada inferior a 2 metres, per facilitar la seva ventilació.

Els aplecs s'ubicaran fora de les zones de circulació de les aigües, evitant la seva compactació i erosió, així com els efectes del vent. S'evitarà en tot moment que es pugui mesclar amb altres materials.

Un cop s'hagi de procedir a la construcció de la zona perimetral del solar, es reblirà amb la terra vegetal recuperada i aplegada, procurant una capa per sota de matxaca per facilitar el correcte drenatge de la zona.

Fase d'explotació.

1) Emissions de sorolls.

Totes les activitats de caracter industrial com aquesta, suposen un impacte derivat dels sorolls ocasionats per la maquinària i el moviment de materials, que afecten a les persones i a la fauna. L'increment del trànsit derivat dels usuaris i gestors de residus, així com les càrregues i descàrregues, generen impactes per sorolls.

Les mesures correctores proposades son la plantació d'arbres o arbusts de fulla perenne al perímetre de la instal·lació, constituint un apantallament acústic. Aquesta plantació es procurarà sigui d'espècies adaptades a la climatologia mediterrànea, amb baixos requeriments hídrics.

També es important implantar un horari de treball compatible amb les ordenances municipals de soroll, evitant els moviments fora de dit horari. Orientativament, l'horari de opertura estarà comprés entre les 9h del matí i les 20 h de la tarda.

Es procurarà limitar l'ús de la maquinària i activitats de gran impacte per sorolls a horaris compatibles; fonamentalment durant el dia i en jornada laboral, concentrant els moviments que ho requereixin (recollida de contenidors grans pels gestors, moviment de contenidors dintre del Deixalleria, descàrrega de residus des de alçada i altres semblants) a les hores centrals del matí o tarda (10h i 17 h aproximadament) sempre que sigui compatible amb l'activitat, i en tot cas, sempre dintre del horari màxim proposat (de 9h del matí a 20 hores de la tarda).

A les operacions de càrrega i sobre tot, descàrrega de residus, s'evitaran alçades importants, cercant les més baixes. Aquest aspecte es tindrà en consideració especialment en el cas de residus de vidre o metàl·lics, que son els que més soroll generen.

2) Vessaments accidentals de residus o lixiviats.

L'activitat objecte del present informe gestiona residus especials, que poden derivar en vessaments accidentals, amb risc d'afectació al sòl o a la qualitat del aigua.

Per tal de minimitzar aquests riscos, es proposa adaptar la gestió de l'instal·lació a les propostes recollides als documents emesos per la Conselleria de Medi Ambient, (Guia tècnica per a la implantació i gestió de deixalleries) així com a les millors tècniques disponibles.

Els residus perillosos es disposaran a espai tancat, cobert i ventilat de superfície suficient, amb sòl de material impermeable i un sistema de recollida dels residus líquids en cas de fuga, vessament o ruptura de contenidors, constituït per cubetes de retenció de líquids que siguin estancs, de materials no combustibles i resistents al líquid que ha de contenir.

Els envasos que continguin residus especials o perillosos s'emmagatzemaran al espai previst pels residus perillosos, dins caixes o contenidors de polietilè d'alta densitat, amb bossa interior per a la seva protecció.

També s'instal·laran contenidors flexibles per la recollida d'envasos que continguin pintura o altres substàncies perilloses. Aquests contenidors i caixes estaràn degudament etiquetats i identificats.

S'adjunta documentació gràfica de models de contenidor.

S'evitarà el mesclat de residus de diferents tipologies.

Es tindrà sempre a disposició sepiolita o altre material absorbent, per possibles vessaments accidentals.

El magatzem de perillosos disposarà de cartell indicatiu de prohibit el pas a tota persona aliena a la instal·lació. Així mateix, indicatiu de prohibició de fumar i de obligació d'ús de elements de protecció per la manipulació dels residus.

El magatzem de perillosos estarà protegit a l'entrada d'animals per tancament perimetral i porta d'accés.

Es disposarà de protocol d'actuació en cas de vessaments accidentals. Aquest protocol consisteix en que, una vegada donat el vessament, el personal responsable de la Deixalleria delimitarà l'àrea ocupada pel vessament amb cordons absorbents, sorra o serrim, als efectes de aturar el fluid i tenir el vessament localitzat. Una vegada aïllat, es procedirà a l'absorció total amb sepiolita o altre element absorbent, dipositant-lo una vegada recollit, dintre d'un recipient destinat a tal fi. Aquest recipient serà lliurat com a residu al gestor corresponent. El personal deurà de utilitzar els EPI corresponents, i que han de estar a disposició a la Deixalleria.

Seguidament es procedirà al rec amb aigua per arrossegar les restes al sistema de recollida de lixiviats i pluvials.

Es comprovarà si el vessament ha estat degut a una causa accidental puntual o es tracta de fuites dels contenidors. En aquest cas, es procedirà a la retirada dels mateixos a la major prestesa, substituint-los per nous contenidors i cubets.

No obstant l'anterior, cal recordar que la disposició dels contenidors habilitats per recepcionar residus susceptibles de generar vessaments es a zona formigonada impermeabilitzada, amb sistema de recollida perimetral de lixiviats, i separador de greixos previ al

abocament a la xarxa, de tal forma que qualsevol vessament que no sigui degudament absorbit tal i com s'ha descrit, serà recollit pel sistema de recollida perimetral.

Es disposaran els elements de protecció contra incendis, enllumenat d'emergència i de equipament personal de protecció individual que estableix la normativa vigent, i segons figura al projecte de l'instal·lació.

Aquests sistemes han de complir en tot cas les reglamentacions tècniques vigents sobre la matèria i, en la seva absència, amb codis o normes de reconeguda solvència. Els residus líquids han de ser recollits i tractats per un gestor autoritzat. A més, s'haurà de disposar de sepiolita o materials absorbents similars per a la contenció de possibles vessaments.

3) Aigües pluvials.

Les aigües pluvials poden arrosegar vessaments accidentals de greixos, olis i altres substàncies contaminants generades per l'activitat pròpia de la deixalleria, així com per les entrades de vehicles particulars i de gestors. Aquests vessaments poden ocasionar impactes al sòl i a les aigües superficials i subterrànies.

A tal efecte, es disposa de superfície asfaltada a tota la zona que no disposa de solera de formigó, amb pendent del 1.5% i sistema de recollida de pluvials mitjançant embornals correguts, separador de greixos, degudament dimensionat per recollir les aigües pluvials procedents de la xarxa d'imbornals de la deixalleria, i prèvia al seu abocament a la xarxa municipal.

4) Impactes per residus especials: RAEE, bateries, piles, acumuladors, fluorescents i làmpades.

Aquests residus poden generar, per mala manipulació o per trancament, impactes sobre el sòl i l'aigua.

Com a mesures preventives, els RAEE es gestionaran d'acord amb el que estableix el R.D.110/2015. S'han d'emmagatzemar en un espai cobert que disposi d'una superfície impermeable i amb instal·lacions per a la recollida de vessaments, almenys a les zones on es dipositin les fraccions de recollida 1, 2 i 3, establertes en el Reial decret 110/2015, de 20 de febrer, sobre residus d'aparells elèctrics i electrònics (taula 1).

Els RAEE s'han d'emmagatzemar en gàbies, contenidors o altres sistemes equivalents que permetin disposar-los separatament, almenys d'acord amb les fraccions que preveu la taula 1 del Reial decret 110/2015. Els grans electrodomèstics poden emmagatzemar-se en un espai habilitat i adaptat a aquest efecte sense necessitat de contenidors. Els electrodomèstics que contenen CFC s'han d'emmagatzemar sota l'espai cobert en posició vertical i s'ha d'evitar que es trenqui el circuit de refrigeració durant la seva manipulació. L'emmagatzematge dels fluorescents i llums de vapor de mercuri s'ha de fer dins el magatzem de residus perillosos en un contenidor que n'impedeixi el trencament. S'han d'establir protocols de seguretat i higiene a la feina que protegeixin el personal que manipuli aquesta fracció.

La informació sobre els RAEE recollits s'ha d'incorporar a la plataforma electrònica de RAEE en els termes que preveu l'article 55 del Reial decret 110/2015. Els RAEE de les fraccions de recollida 1, 2 i 4 (annex VIII del RD 110/2015) s'han d'identificar adequadament mitjançant etiquetes amb lectura electrònica, o instruments similars, que en garanteixin la traçabilitat. En el cas dels RAEE pertanyents a les fraccions de recollida 3, 5 i 6, la identificació de lectura electrònica s'aplica de la mateixa manera que en el cas anterior, o a través de l'etiquetatge de contenidors o sistemes d'agrupació utilitzats en la recollida i el transport. Aquesta identificació serà obligatòria en el moment en què la plataforma electrònica estigui en funcionament.

Piles i acumuladors: els residus de piles botó s'han de separar de la resta de piles i acumuladors. S'emmagatzemaran dins contenidors adequats que s'ubicaran a l'espai tancat, cobert i ventilat destinat als residus perillosos.

Bateries: S'han d'utilitzar contenidors aptes i resistents als àcids i han d'estar tapats. S'han d'ubicar a l'espai tancat, cobert i ventilat destinat als residus perillosos que presenta sòl de material impermeable i un sistema de recollida de vessaments.

Olis minerals usats: com a residus perillosos s'han d'emmagatzemar a l'espai tancat, cobert i ventilat destinat als residus perillosos que presenta sòl de material impermeable i un sistema de recollida de vessaments. S'emmagatzemaran en condicions adequades evitant que es mesclin amb altres olis de característiques diferents, com l'oli vegetal. En aquest sentit, els contenidors d'olis minerals estaran

físicament separats dels contenidors d'olis vegetals, per evitar errors a la ciutadania. Els envasos que han contingut olis minerals, un cop buits, s'emmagatzemaran com a residus perillosos.

En el moment de la retirada dels olis recollits, s'han de prendre les mesures necessàries per evitar vessaments, sobretot en el cas de transvasament de recipient.

Olis vegetals usats: s'emmagatzemaran dins contenidors adequats que es disposaran, preferiblement, sota cobert per evitar la generació d'aigües pluvials contaminades. En el cas d'optar per emmagatzemar el contenidor d'oli vegetal en un espai sense coberta, s'hauran de recollir i canalitzar les aigües pluvials de la deixalleria cap a un separador de greixos abans de ser alliberades.

5) Impacte dels residus que contenen amiant.

Les restes de residus de construcció i demolició resultants d'obres menors poden ser lliurats als parcs verds. Dintre d'aquesta tipologia, ens podem trobar restes fibrociment, que conté amiant.

Aquests residus són perillosos, ja que poden produir greus efectes per la salut de les persones.

En el cas de la Deixalleria de Ariany, s'ha optat per la opció 1 de les proposades per la guia tècnica d'implantació de deixalleries que edita la Conselleria de Medi Ambient, i que consisteix en l'acceptació de residus amb possible contingut d'amiant, sense la manipulació directa per part dels operaris de l'instal·lació.

Això suposa que s'ha de garantir que els operaris no estiguin exposats a l'amiant. Aquesta garantia s'obté fent les següents actuacions:

-Facilitant materials i donant instruccions als usuaris del Deixalleria per a què ells mateixos puguin empaquetar el material prèviament al seu dipòsit (plàstic de, com a mínim, 400 galgues o contenidors flexibles tipus big bag).

-En el cas en que es deixin residus amb amiant a llocs de la instal·lació no destinats a aquests residus, hauran de ser recollits mitjançant un gestor autoritzat.

-Elaborant i activant un protocol de treball per als casos de retirada i neteja per ruptura accidental de material. Haurà de preveure les mesures preventives i els mitjans tècnics i de protecció que siguin necessaris. Això significa que s'haurà de formar als treballadors implicats, i se'ls haurà de facilitar els mitjans següents:

- i) Equips de protecció individual (protecció respiratòria FFP3, guants, roba de feina d'un sol ús classe 5).
- ii) Mitjans per humitejar el material.
- iii) Material adequat per condicionar el residu (plàstic d'un mínim de 400 galgues i/o contenidors flexibles tipus big bag).
- iv) Instal·lacions sanitàries apropiades i adequades ubicades al mateix Deixalleria o altres instal·lacions municipals que estiguin a disposició dels treballadors.

6) Consum energètic.

A la Deixalleria i ha equipaments que consumeixen energia, com l'enllumenat, els serveis de A.C.S. i alguns equipaments que es fan servir puntualment.

Es proposen com a mesures per reduir el consum la selecció d'enllumenats exteriors i interiors de baix consum, com ara els LED.

Aprofitar al màxim els horaris diürns, que no requereixen d'enllumenat.

Aplicació de tecnologia solar per la producció de aigua calenta sanitària.

Aplicació de tecnologia solar fotovoltaica, per la producció d'energia elèctrica per autoconsum.

Dites mesures estan previstes al projecte integrat.

7) Contaminació lumínica.

La llum artificial té determinats efectes sobre les persones i el ecosistema. Per pal·liar aquests efectes es proposa el mantenir els horaris ajustats al màxim al aprofitament de la llum natural. També seleccionar lluminàries que no emetin flux de llum al hemisferi superior, i làmpades amb la potència ajustada a les necessitats de l'activitat.

8) Impacte paisatgístic.

Tot i que no es tracta d'una instal·lació de gran volum ni alçada, es proposa la ubicació de la deixalleria a la part més allunyada de la carretera, minimitzant l'impacte visual. Així mateix, es proposa la plantació de arbusts o arbres perennes en el perímetre de la instal·lació per tal de fer efecte pantalla front al exterior de la Deixalleria. Aquestes sembres es feren sempre que sigui possible mitjançant espècies autòctones i adaptades al clima mediterrani, així com a les espècies dels voltants.

8. PLA DE SEGUIMENT DE LES MESURES.

S'estableix aquest pla de seguiment per tal de garantir el compliment de les mesures previstes al present document, tant pel que fa a la fase de construcció com a la d'explotació.

El pla de seguiment haurà de ser supervisat per personal competent, designat per l'Ajuntament de Ariany.

A la fase de construcció es tindran en compte les següents aspectes:

- i) Control de emissió de pols. Es vigilarà la presència de pols diàriament. En cas de detectar-se la presència de forma notòria, es procedirà al reg de la zona dels treballs, augmentant la freqüència sobre la previsió inicial, tant com sigui necessari.
- ii) Control d'emissió de renous. Es controlarà de forma periòdica per part de la persona responsable de forma directa. Si fos necessari, es procedirà a mesurar els nivells sonors, i comprovar el compliment de l'ordenança municipal i la normativa bàsica (RD 1367/2007). En el cas en que s'observi que es superen els valors llindars de forma continuada i no puntual, es procedirà a revisar les activitats que generen aquest impacte, procurant la seva periodificació. També es proposa l'instal·lació temporal de pantalles reductores si fos necessari.
- iii) Control d'emissió de gasos. Es controlarà de forma periòdica el funcionament dels equipaments mòbils i estris que consumeixen combustibles, així com la presència de vessaments sobre el paviment. En cas de que es detectin, es procedirà a revisar els vehicles o

estris que presentin defectes. Abans de iniciar les obres, se revisarà la situació dels vehicles i estris a emprar, comprovant que es troben en bones condicions de funcionament i al dia de revisions.

iv) Control de contaminació. Es controlarà la bona gestió dels residus generats a les obres, així com la documentació corresponent. Cas de que no sigui correcta, es donarà compte a la direcció facultativa de les obres per la seva intervenció en front del contractista de les obres.

v) Control del entorn de les obres. Es controlarà el compliment del pla de seguretat i salut a l'obra, degudament aprovat. Si s'observa incompliment del mateix, es donarà compte al coordinador de seguretat i salut a l'obra per que es prenguin les mesures adients, i ajusti al previst al pla.

A la fase d'explotació es fera el seguiment del següents apartats:

i) Comprovació anual de la efectiva publicació del horari i revisió del mateix. Verificar la compatibilitat amb l'ordenança municipal de renous. Aquesta comprovació recau sobre el responsable de la Deixalleria.

ii) Sistema de gestió dels residus especials i perillosos. Es feran revisions periòdiques, sempre en el moment d'opertura de l'instal·lació, comprovant que es compleixen les mesures adoptades en matèria de emmagatzematge: envasos col·locats als seus respectius contenidors o caixes, cubetes de retenció degudament col·locades, etiquetes identificatives i disponibilitat permanent de material absorbent per aplicar als vessaments. També cal revisar els sistemes de enregistrament dels residus perillosos o especials, per tal de incloure tot allò que es requereix. (gestors que recullen els residus, data i hora de cada recollida, control temporal de emmagatzematge, volums i quantitats, tipologia dels residus degudament codificada LER. Aquesta tasca forma part de les obligacions del personal responsable de la gestió de la Deixalleria.

iii) Sistema de gestió de bateries, piles i acumuladors, fluorescents i làmpades. Es feran revisions periòdiques, sempre en el moment d'opertura de l'instal·lació, comprovant que es compleixen les mesures adoptades en matèria de emmagatzematge: residus col·locats als seus respectius contenidors, dintre dels recintes destinats a dits residus i disponibilitat permanent de material absorbent per aplicar als

vessaments. També cal revisar els sistemes de enregistrament de aquests residus, per tal de incloure tot allò que es requereix. (gestors que recullen els residus, data i hora de cada recollida, control temporal de emmagatzematge, volums i quantitats, tipologia dels residus degudament codificada LER. Aquesta tasca forma part de les obligacions del personal responsable de la gestió de la Deixalleria.

iv) Sistema de gestió dels olis vegetals i minerals. Es fan revisions periòdiques, sempre en el moment d'obertura de l'instal·lació, comprovant que es compleixen les mesures adoptades en matèria de emmagatzematge: cubetes de retenció degudament col·locades, correcta ubicació dels contenidors, i disponibilitat permanent de material absorbent per aplicar als vessaments. També cal revisar els sistemes de enregistrament dels olis minerals i vegetals, per tal de incloure tot allò que es requereix. (gestors que recullen els residus, data i hora de cada recollida, volums i quantitats, tipologia dels residus degudament codificada LER. Aquesta tasca forma part de les obligacions del personal responsable de la gestió de la Deixalleria.

v) Sistema de gestió dels RAEE's. Es fan revisions periòdiques, sempre en el moment d'obertura de l'instal·lació, comprovant que es compleixen les mesures adoptades en matèria de emmagatzematge: residus emmagatzemats separatament dins gàbies o contenidors, grans electrodomèstics degudament ordenats a zona específica, els que continguin CFC's sempre en posició vertical, a espai cobert i superfície impermeable, envasos col·locats als seus respectius contenidors o caixes, cubetes de retenció degudament col·locades per les fraccions de recollida 1, 2 i 3, etiquetes identificatives i disponibilitat permanent de material absorbent per aplicar als vessaments. També cal revisar els sistemes de enregistrament dels residus RAEE, per tal de incloure tot allò que es requereix. (gestors que recullen els residus, data i hora de cada recollida, control temporal de emmagatzematge, volums i quantitats, tipologia dels residus degudament codificada LER, etiquetes amb lectura electrònica pels RAEE de les fraccions 1, 2 i 4. Identificació també adient per les fraccions 3, 5 i 6. Verificació de compliment de les condicions establertes al RD 110/2015.

vi) Seguiment del sistema de recollida i tractament d'aigües pluvials. Es fan revisions periòdiques, comprovant el grau d'ompliment del desengreixador i la generació d'olors. Cas de assolir el 90% de capacitat, es procedirà al buidament, procedint a una neteja del sistema, utilitzant aigua clara. Es farà un manteniment per empresa especialitzada cada 5 anys, mitjançant contractes de prestació de serveis, que han de incloure el buidament periòdic i neteja del sistema.

- vii) Seguiment del sistema d'enllumenat. Es feren revisions anuals, comprovant la disponibilitat i correcte funcionament. Es comprovarà que no es superin els límits de contaminació lumínica que estableix la normativa. A tal efecte, es contactarà amb empresa degudament autoritzada per fer manteniment de instal·lacions elèctriques de baixa tensió.
- viii) Seguiment de la pantalla vegetal. Es comprovarà periòdicament el desenvolupament de la pantalla prevista al projecte, fent revisions cada tres mesos. Cas de que es comprovi que hi ha dèficit de cobertura lineal continua superior a 4 metres o discontinua de 10 metres, es procedirà a la corresponent restauració. Es comprovarà que es duu a terme el manteniment (reg i podes dels arbres o arbusts.). Es contractarà amb empresa o personal degudament format i especialitzat en jardineria.
- ix) Seguiment dels consums energètics i de la producció de energia elèctrica. Es comprovarà periòdicament els consums enregistrats, controlant que s'ajusten als valors estimats. Cas de detectar consums imprevistos, es procedirà a fer medicions dels punts de consum per detectar possibles anomalies, per la seva correcció. Es comprovarà periòdicament que la producció de la instal·lació fotovoltaica sigui la prevista segons projecte. Cas de que es produeixin minves en la producció es revisarà la instal·lació per verificar la correcta orientació, neteja dels panells i connexionat. Es contractarà amb empresa degudament autoritzada per fer el manteniment d'aquestes instal·lacions.

9. CONCLUSIONS.

Mitjançant el present document, complementat amb els corresponents projectes presentats conjuntament, es considera complimentada la documentació ambiental requerida per la tramitació del present projecte. També figuren indicades les possibles afeccions generades pel projecte i les seves corresponents actuacions preventives o correctores per minimitzar els possibles efectes negatius sobre el medi, de tal manera que l'execució i explotació subseqüent del projecte permeti una millora global significativa en la gestió dels residus al municipi de Ariany.

Ariany, febrer de 2022.

Fdo. Juan Mateo Horrach Torrens.

Enginyer Industrial.

Col·legiat 376 C.O.E.I.B.

PLÀNOLS

PLÀNOL 1: Situació i emplaçament.

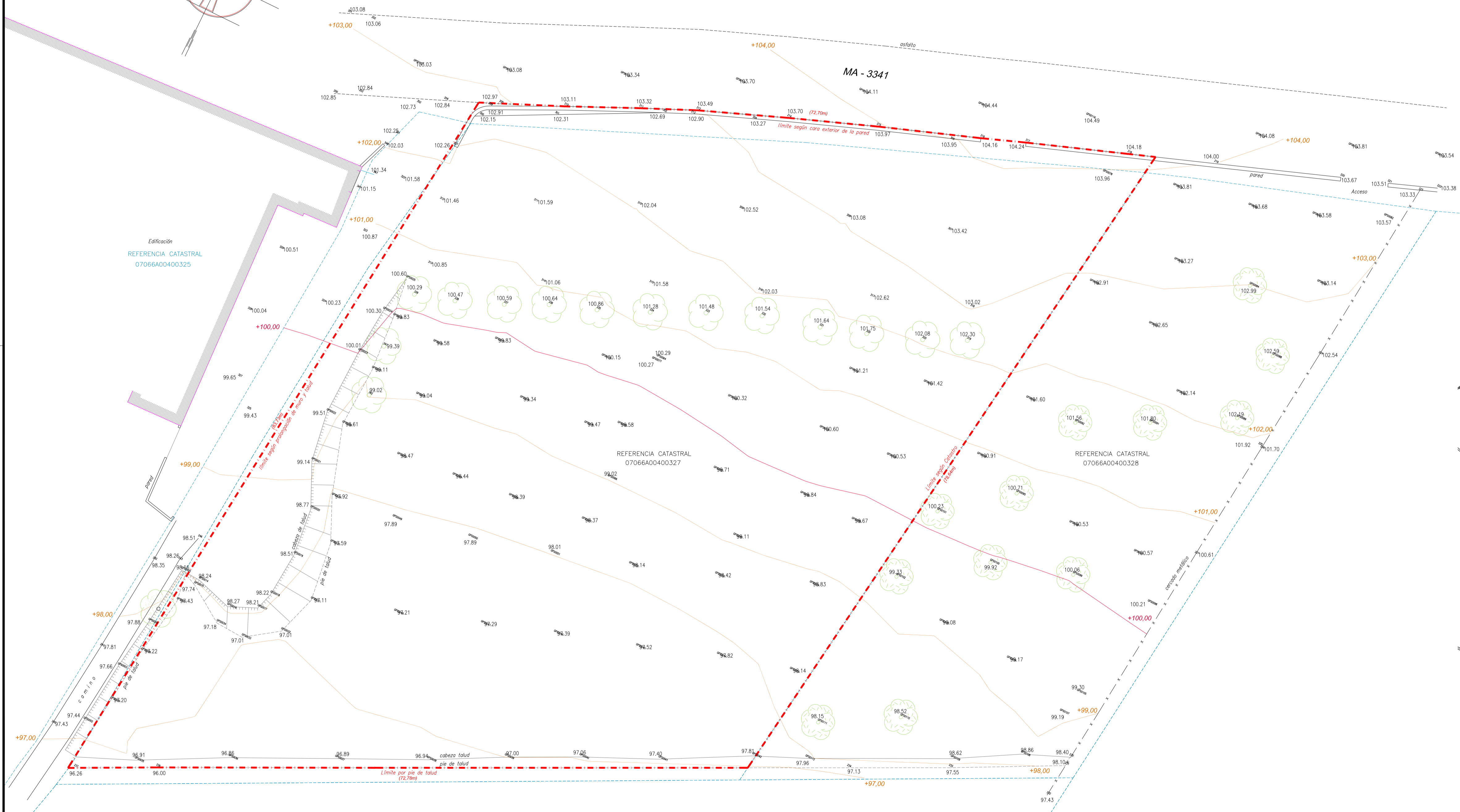
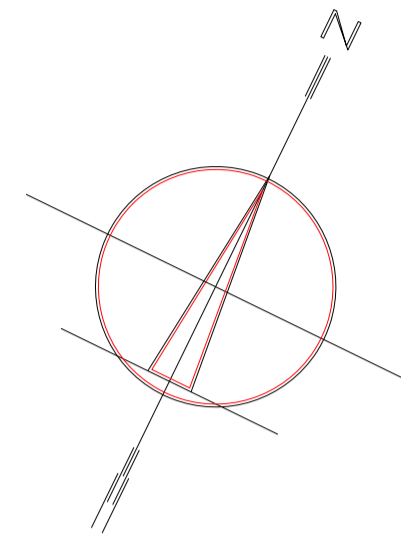
PLÀNOL 2: Planta General. Conjunt de les Instal·lacions nivell 0.

PLÀNOL 3: Planta general. Nivell 1.

PLÀNOL 4: Seccions A,B,C i D.

PLÀNOL 5: Planta Oficina i magatzem perillousos.

PLÀNOL 6: Coberta Oficina i magatzem perillousos.



AVANTPROJECTE DE DEIXALLERIA A ARIANY

PLÀNOL:

SITUACIÓ I EMPLAÇAMENT

ESCALA: VÀRIES FULL: 1/6

SITUACIÓ: Polígono 4 Parcela 327 Ariany

PROMOTOR: AJUNTAMENT D'ARIANY

L'ARQUITECTE DEL CONSELL

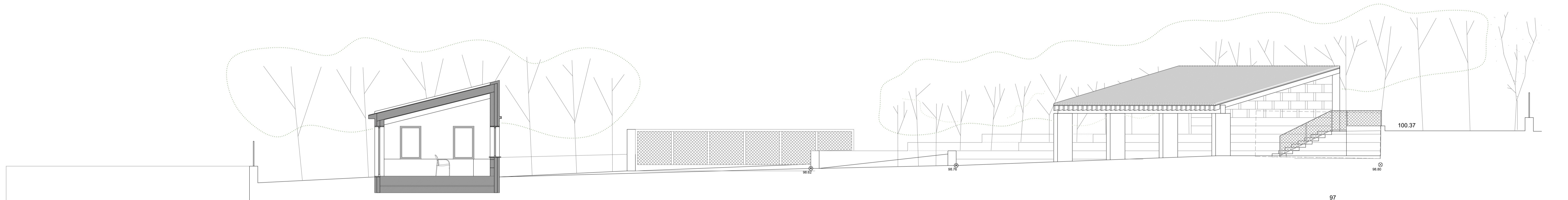
Departament de Promoció Econòmica i Desenvolupament Local Consell de Mallorca

CARLES FORNER TODÓ

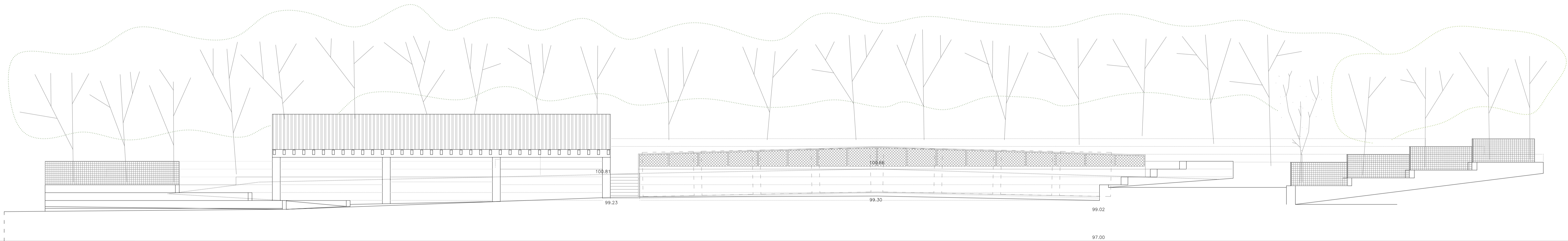
NÚM REF: 793-ARI015 DATA: Gener 2022



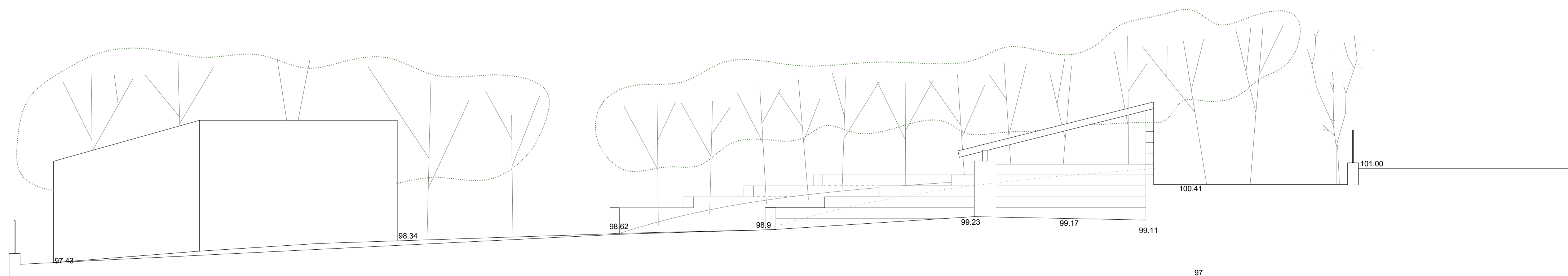
Secció AA'



Secció BB'



Secció CC'



Secció DD'

AVANTPROJECTE DE DEIXALLERIA A ARIANY

PLÀNOL:
SECCIONS A, B, C, I D

ESCALA: A1=1/100- A3=1/200 FULL: 4/6

SITUACIÓ: Polígono 4 Parcela 327 Ariany

PROMOTOR: AJUNTAMENT D'ARIANY

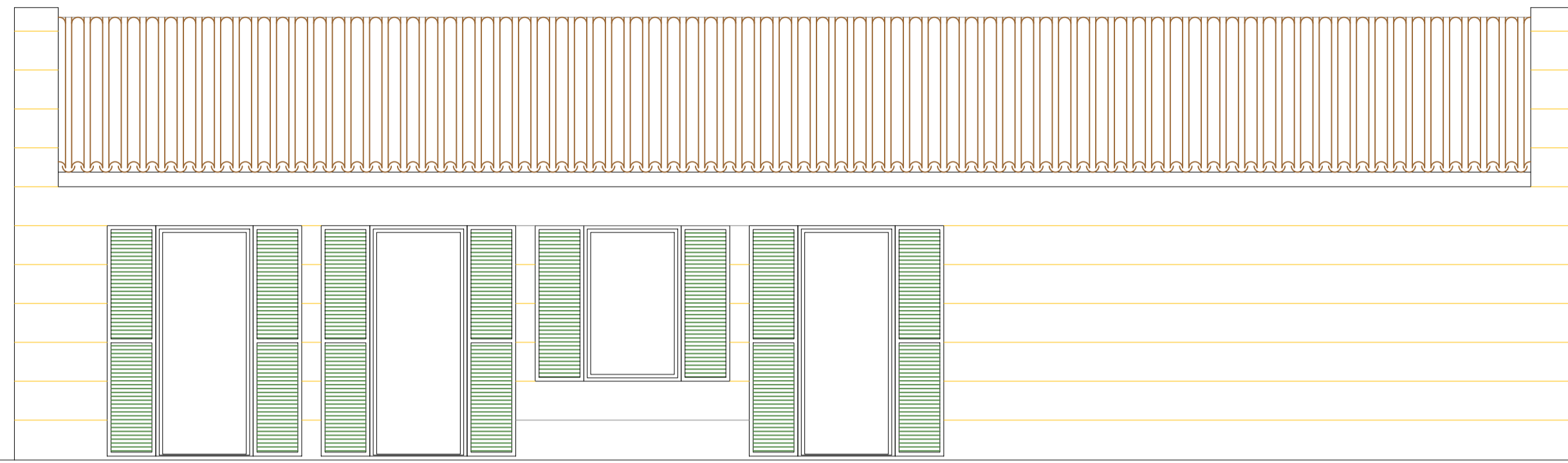
Departament de Promoció Econòmica
i Desenvolupament Local
Consell de Mallorca

L'ARQUITECTE DEL CONSELL

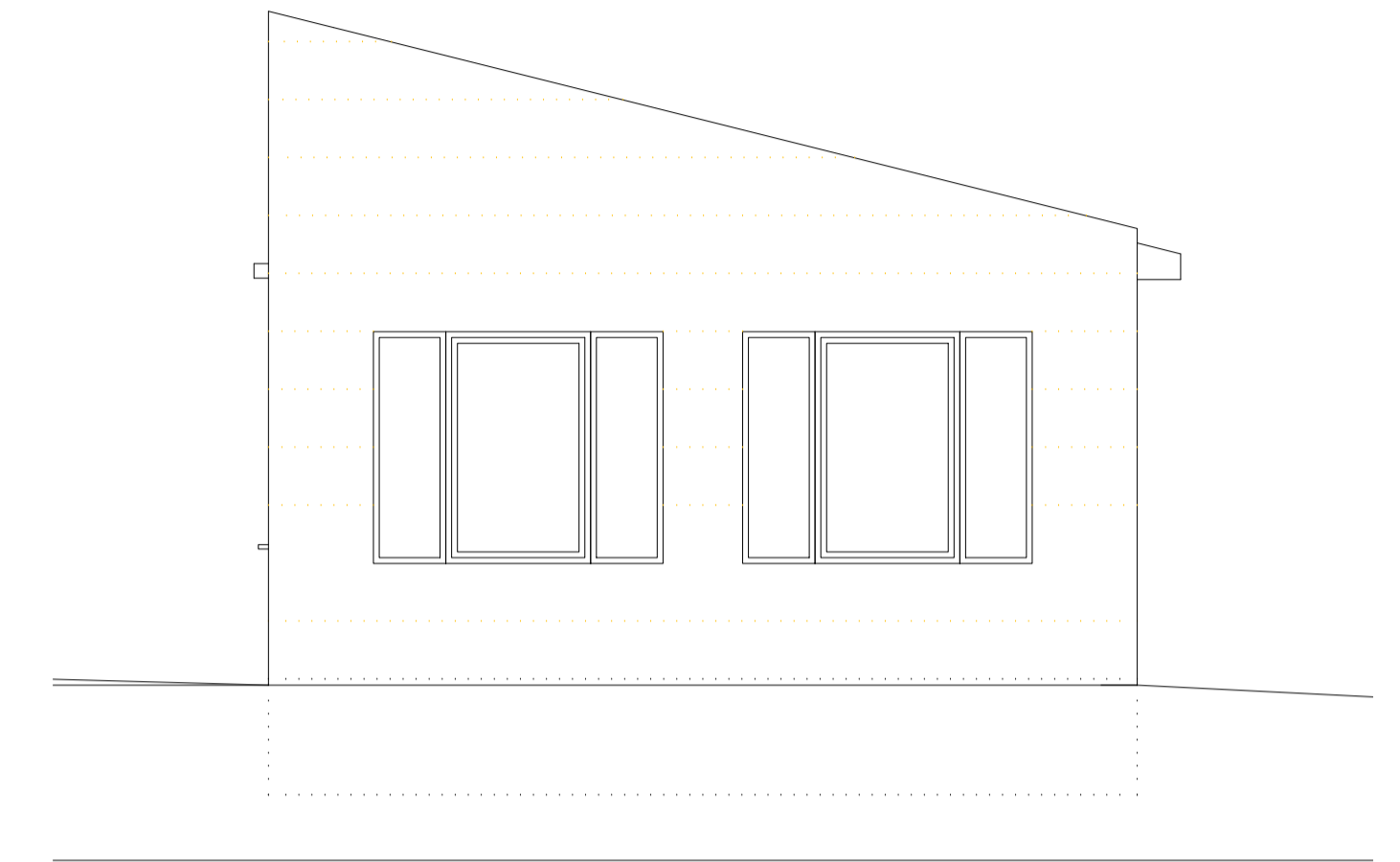
CARLES FORNER TODÓ

NÚM REF: 793-ARI015

DATA: Gener 2022

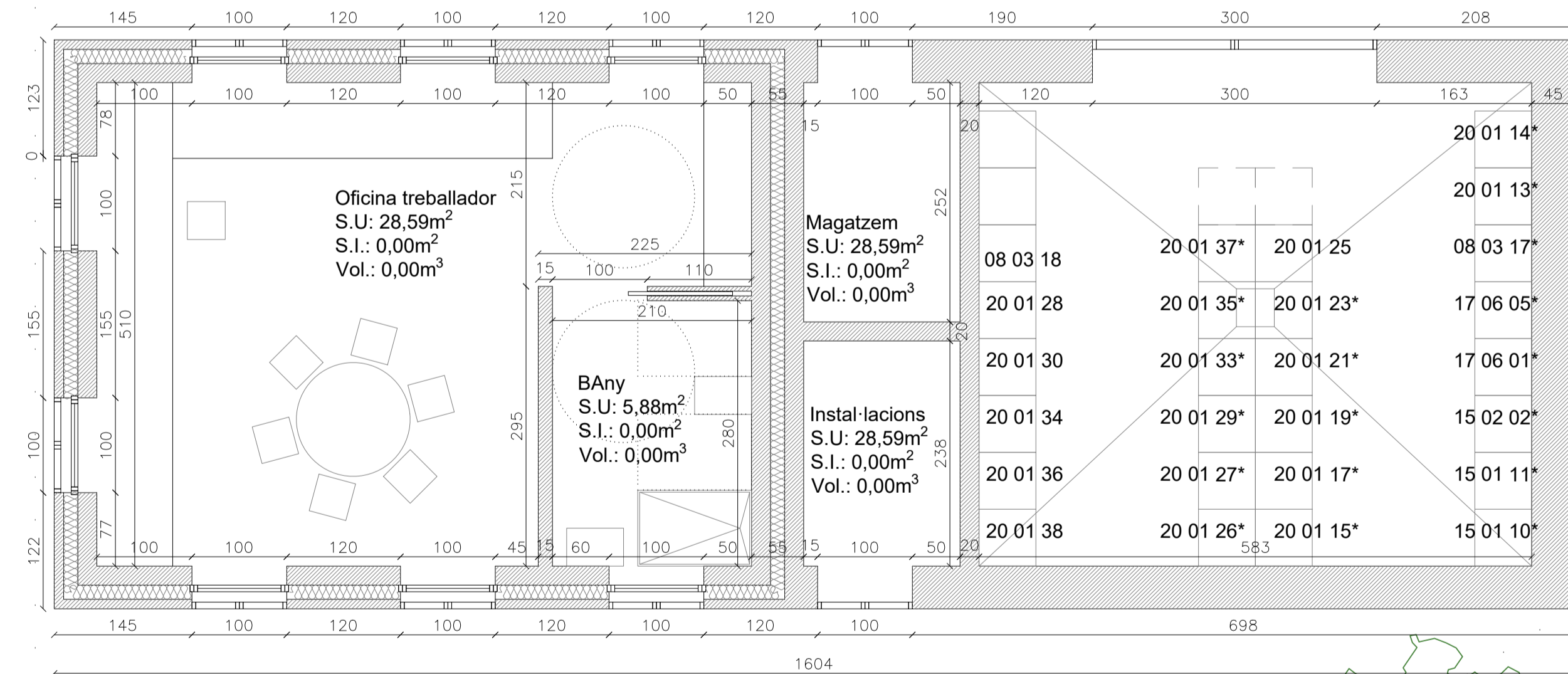
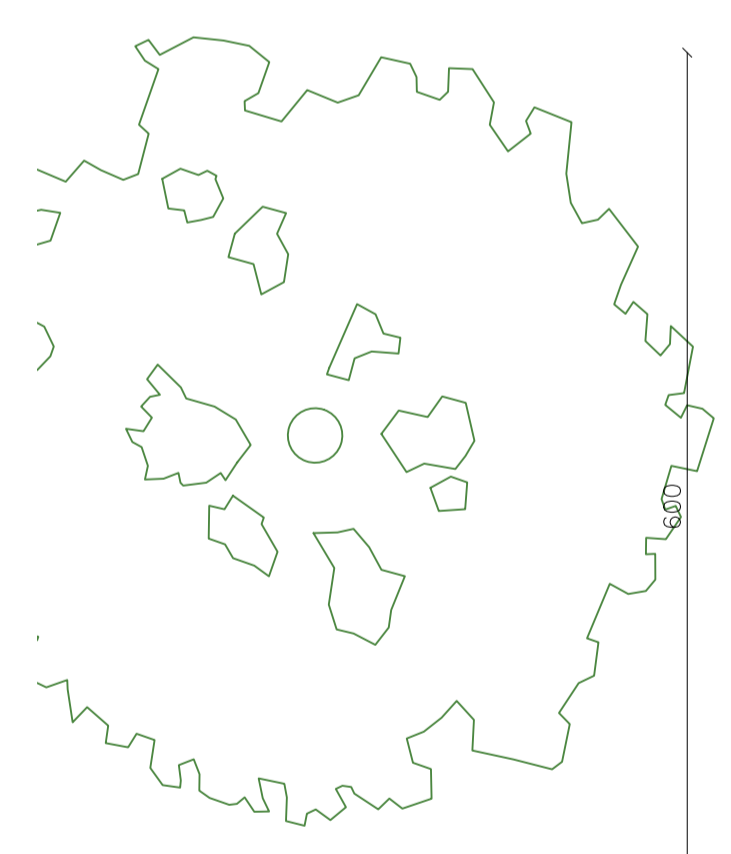
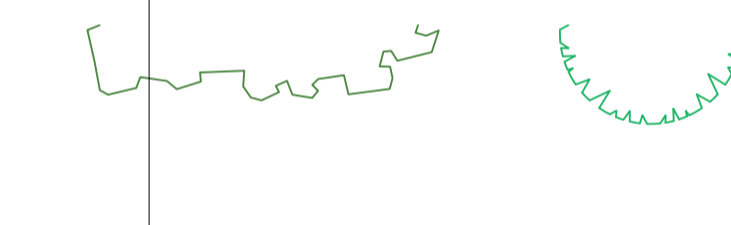


Secció EE'

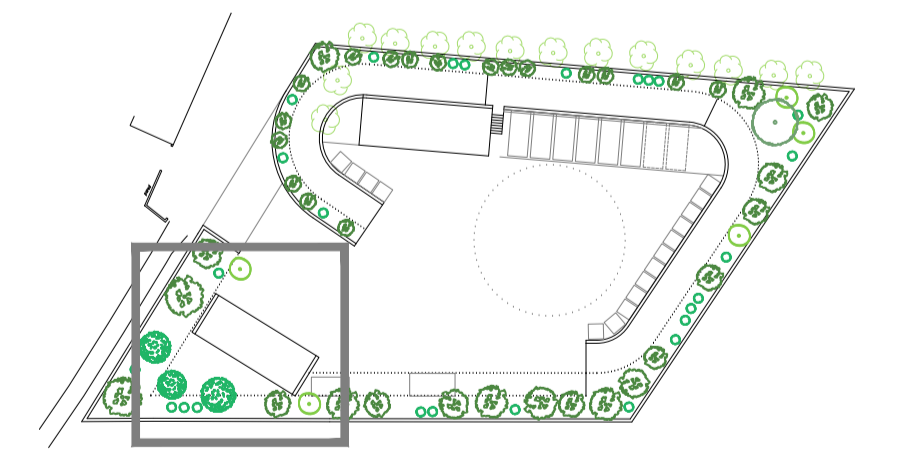
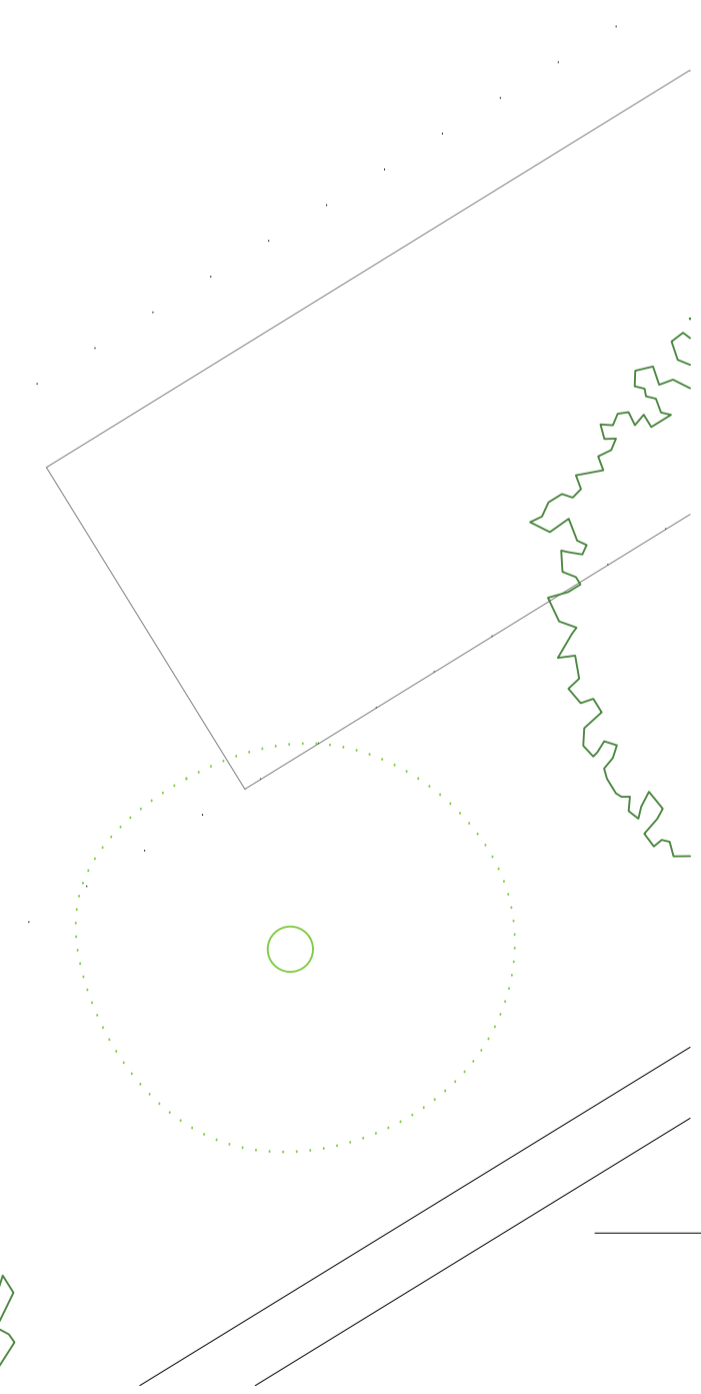


Secció FF'

Secció FF'

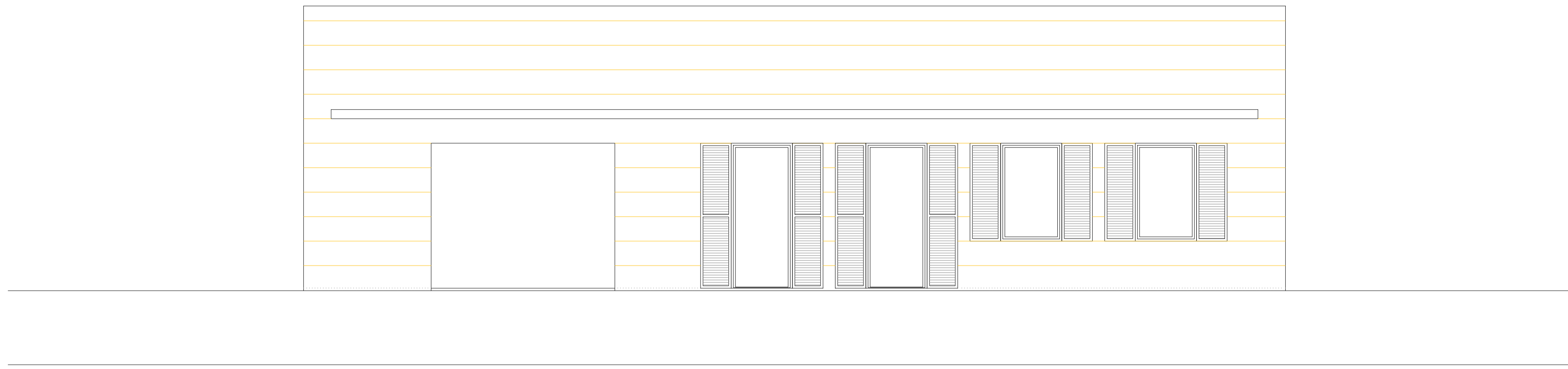


Secció EE'

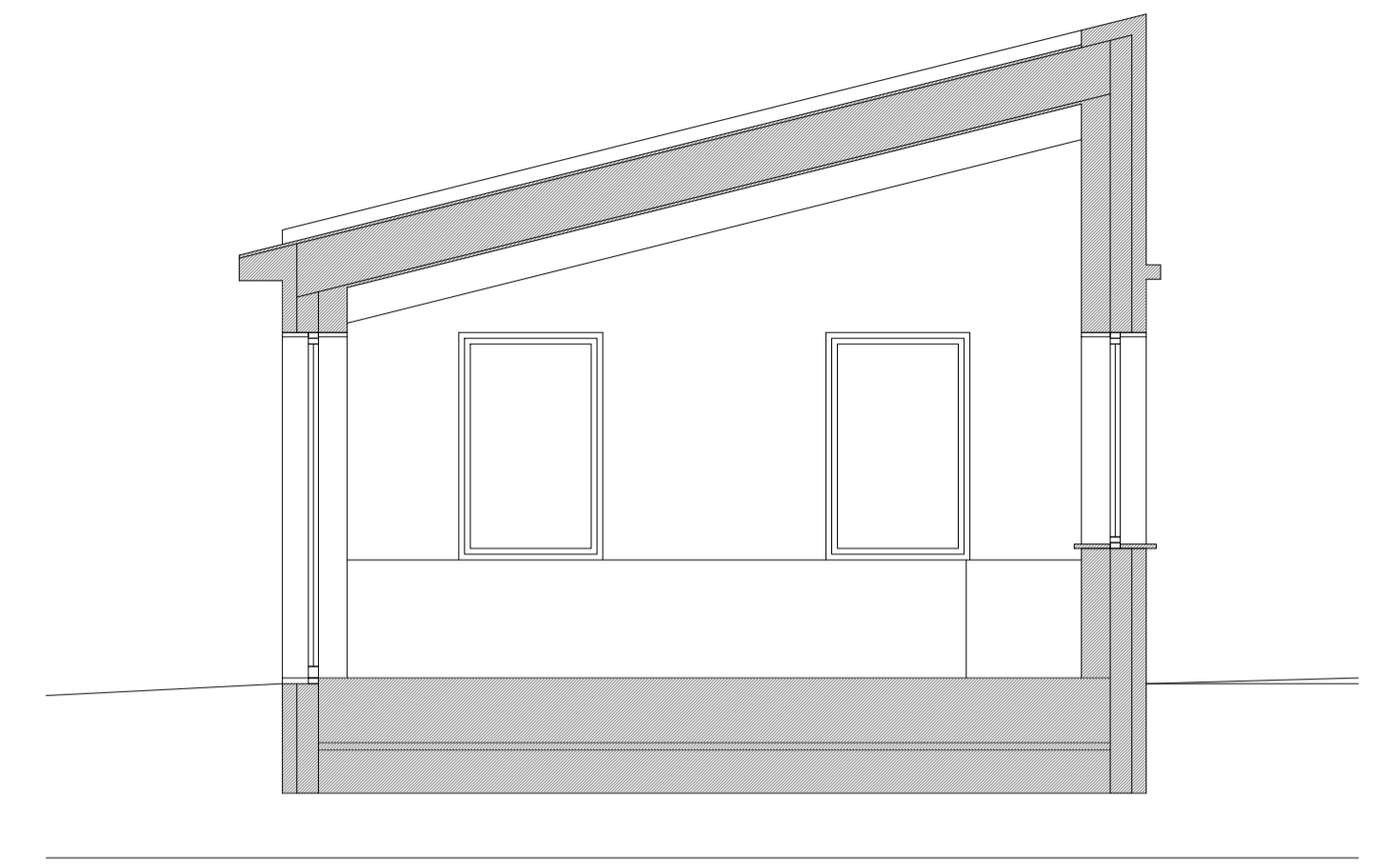


AVANTPROJECTE DE DEIXALLERIA A ARIANY

PLÀNOL:
 PLANTA OFICINA I MAGATZEM PERILLOSOS, SE I SF



Secció GG'

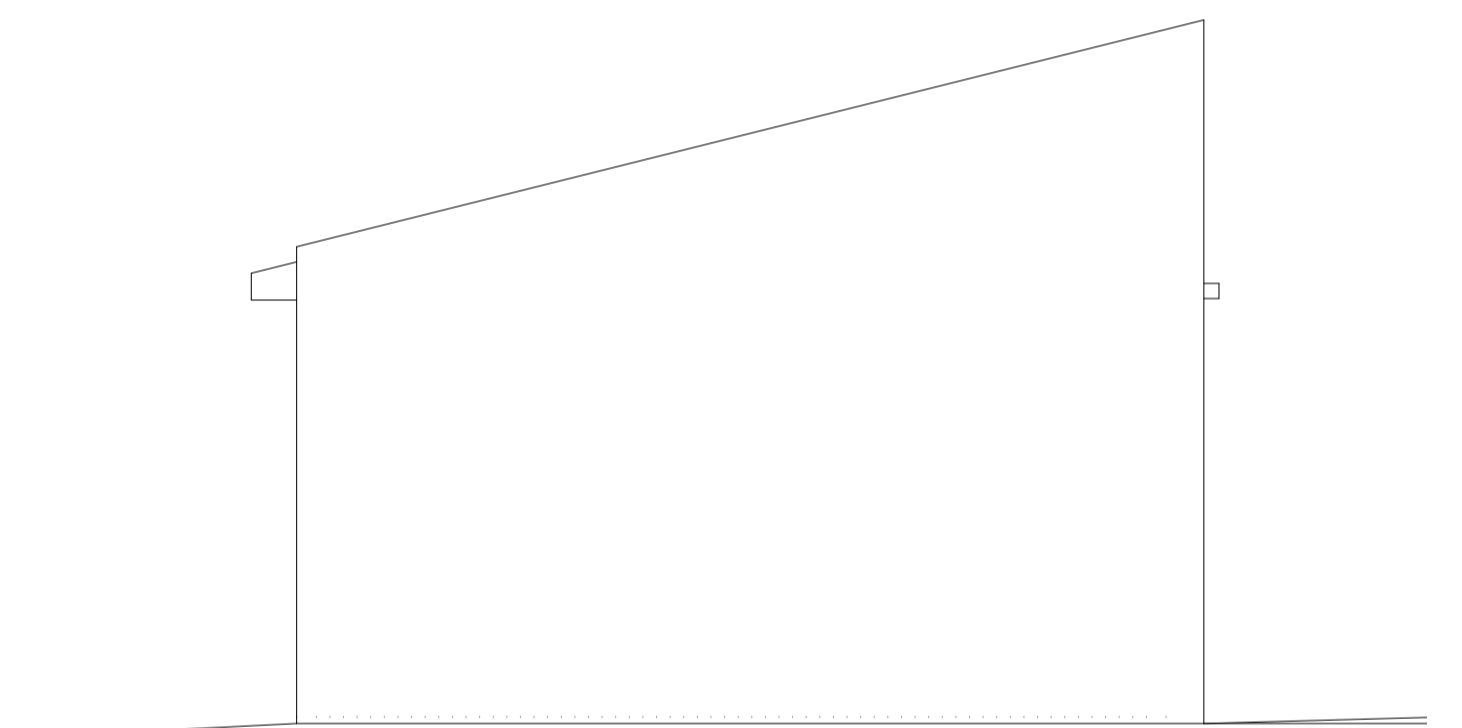


Secció HH'

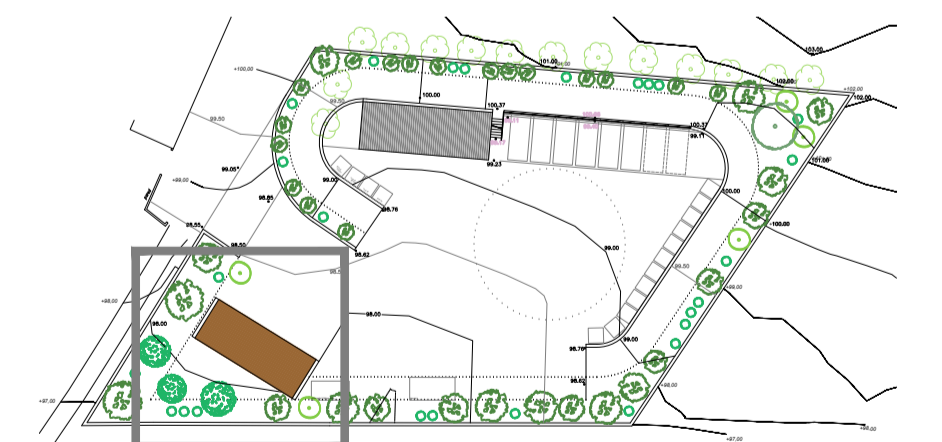
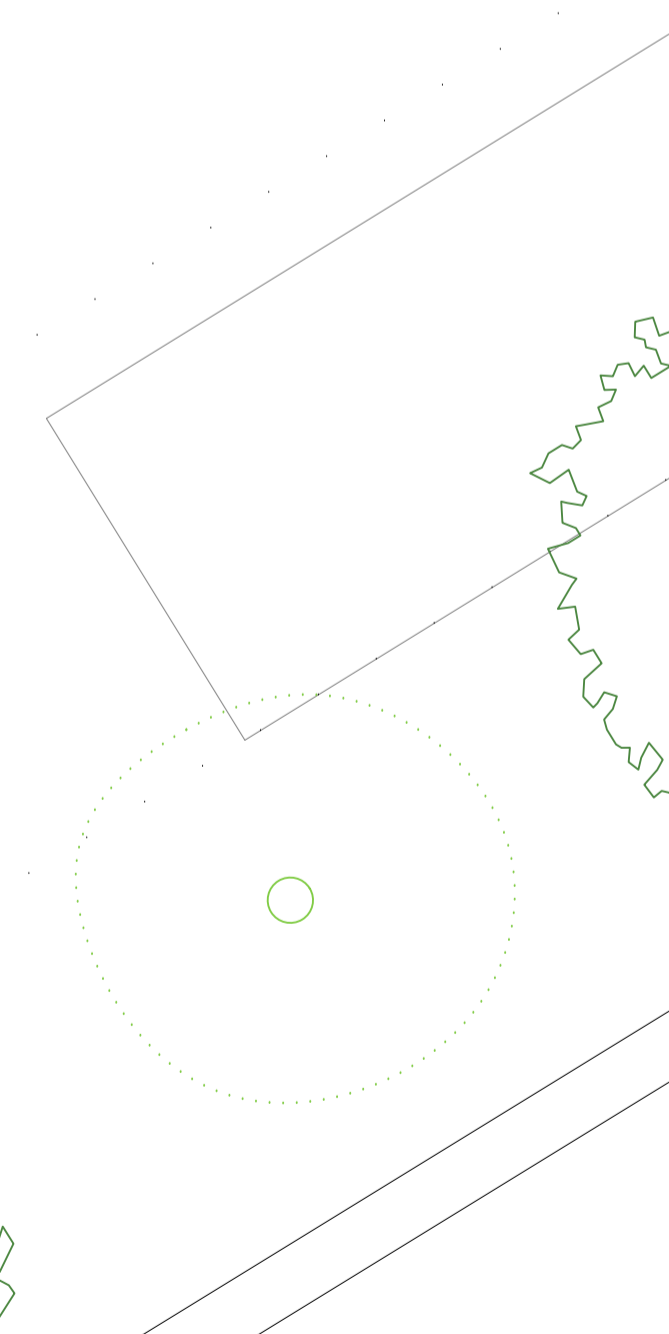
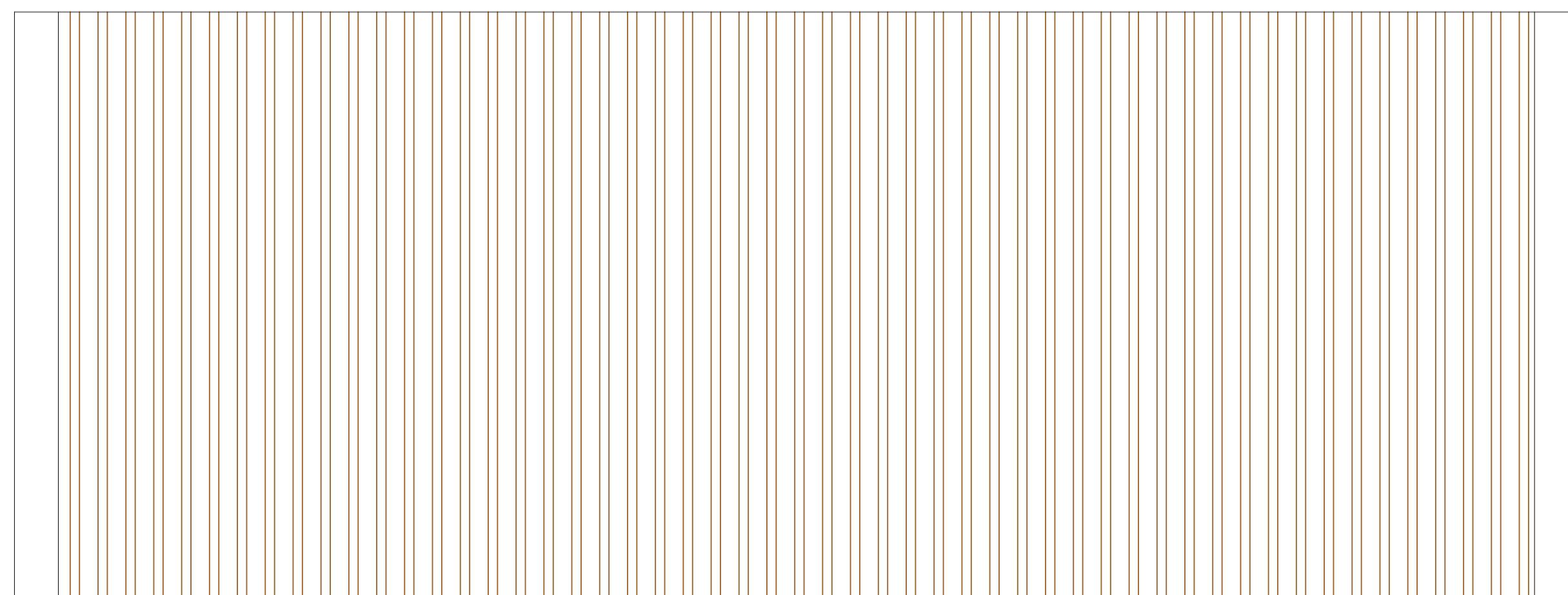
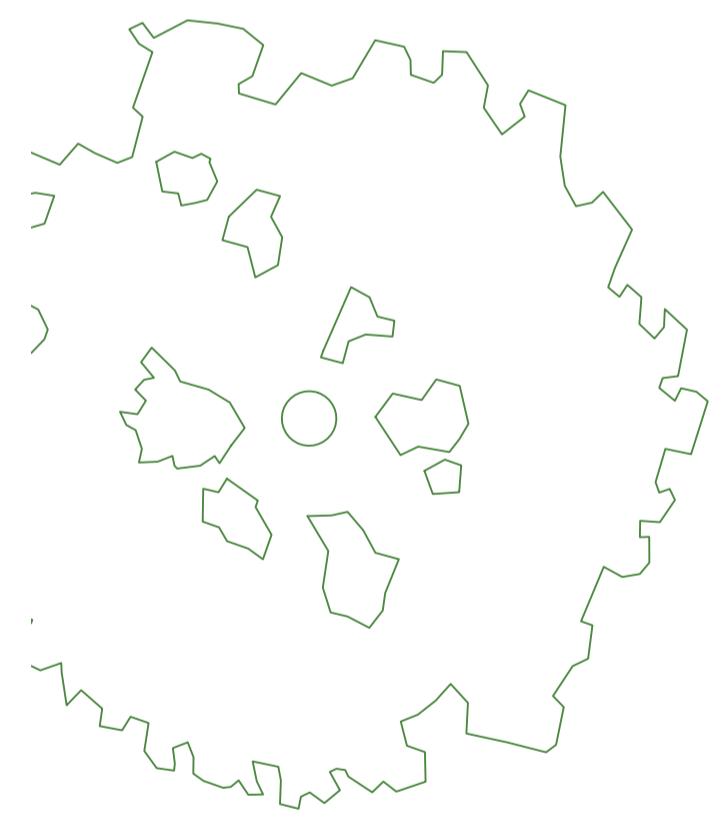
Secció HH'

Secció II'

Secció GG'



Secció II'



AVANTPROJECTE DE DEIXALLERIA A ARIANY

PLÀNOL:
COBERTA OFICINA I MAGATZEM PERILLOSOS, SG I SH

ESCALA: A1=1/50 - A3=1/100 FULL: 6/6

SITUACIÓ: Polígono 4 Parcela 327 Ariany

PROMOTOR: AJUNTAMENT D'ARIANY

Departament de Promoció Econòmica i Desenvolupament Local
Consell de Mallorca

L'ARQUITECTE DEL CONSELL

NÚM REF: 793-ARI015 DATA: Gener 2022

CARLES FORNER TODO



GOBIERNO DE ESPAÑA

MINISTERIO DE HACIENDA Y FUNCIÓN PÚBLICA

SECRETARÍA DE ESTADO DE HACIENDA

DIRECCIÓN GENERAL DEL CATASTRO



Provincia de ILLES BALEARS
Municipio de ARIANY
Coordenadas U.T.M. Huso: 31 ETRS89

ESCALA 1:20,000

500m 0 500 1000m

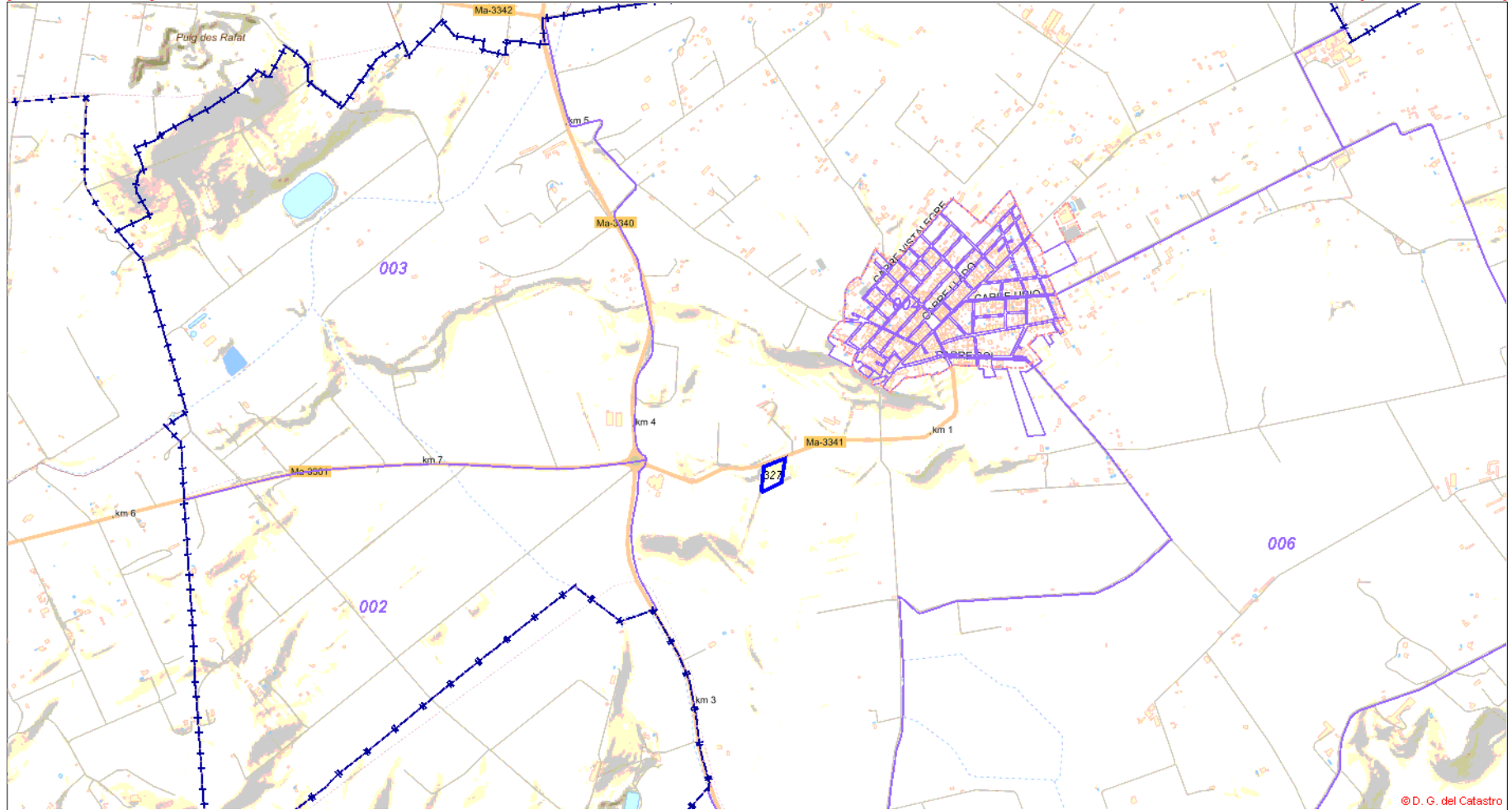


[506,596 ; 4,389,952]

CARTOGRAFÍA CATASTRAL

Parcela Catastral: 07066A00400327

[511,396 ; 4,389,952]



[506,596 ; 4,387,352]

[511,396 ; 4,387,352]

© D. G. del Catastro